



1631

CENA ZESZYTU 40 GR.

ZESZYT 6.

ZIEMIA OLKUSKA W PRZESZŁOŚCI.

SZKICE MONOGRAFICZNE
Z ILUSTRACJAMI.

REDAKTOR
MARJAN KANTOR-MIRSKI.

**Zwracamy uwagę na komuni-
kat umieszczony na stronie 2.
okładki.**

Sosnowiec, dnia 1. październik 1936 r.

KOMUNIKAT.

Zawiadamiamy, że dzieło „**Ziemia Olkuska w przeszłości**“ będzie ukazywać się **dwa razy** w miesiącu 15 i 30.

Zmiana warunków prenumeraty

| | | |
|-------------------|---|------------|
| Pojedynczy numer | — | zł. 40 gr. |
| Miesięcznie . . . | — | „ 80 „ |
| Kwartalnie . . . | 2 | „ 20 „ |
| Półrocznie . . . | 4 | „ |
| Rocznie | 7 | „ 50 „ |

Prenumerata płatna zgóry.

Wpłacający prenumeratę roczną i półroczną zgóry, otrzymują okładkę na płótnie angielskim z tytułem złożonym **bezpłatnie**.

Adres: Administracja Monografii Zagłębia Dąbrowskiego i okolicy, Sosnowiec, ul. Lwowska 3/VI m. 57 —
Konto P. K. O. Katowice Nr. 300.817.

Administracja czynna w dni powszednie o godzinie 14—18.

Legenda owa jeszcze do dzisiaj pląająca się w okolicach Olkusza opowiada:

W czasach kiedy *św. Jan Kanty* był proboszczem w Olkuszu (r. 1420—1430¹⁾), gwarkowie i mieszcianie olkuscy pod wpływem dostatków i bogactwa zaczęli prowadzić rozwiązłe życie, przechodzące wszelkie granice przyzwoitości. Zepsucie szerzyło się jak zaraza. Starzy i młodzi, mężczyźni i kobiety oddawali się rozpucie w dzień i w nocy. Miasto huczało od hulanek i bankietów. Pleban Jan Kanty karmił z ambony kościoła farnego mieszczan i gwarków, nawoływał do nawrotu z drogi bezceństwa, prosił i błagał o opamiętanie się. A gdy to nie pomogło, uniesiony sprawiedliwym gniewem, rzucił klątwę na całe miasto i wszystkie kopalnie. Po tej klątwie zaczęło upadać górnictwo, wody zaczęły wdzierać się do podziemi, wreszcie kruszec srebrnośny znikł zupełnie.

Cała osnowa legendy jest wymysłem i kalumnią, bowiem mieszcianie olkuscy znani byli ze swej pobożności i ofiarności na cele kościołów i ich urządzeń.

* * *

Jak już na innym miejscu powiedzieliśmy, początki Olkusza giną w odległych czasach starożytności. Wskutek częstych pożarów uległy zniszczeniu nie tylko dokumenty, tyżące się przeszłości, ale także wszelkie opisy, któreby mogły dać nam dokładny obraz jak wyglądało.

Z okruchów, które dotrwały naszych czasów, postaramy się jednak opisać wygląd miasta w okresie wieku XV. do XVIII. Za podstawę służyć nam będzie *wypis z ksiąg starostwa Rabsztyńskiego z r. 1534 za czasów Seweryna Bonara*, zamieszczony w rękopisie kroniki *ks. Wawrzeńca Strzeżowskiego* proboszcza olkuskiego oraz inne, drobne zapiski kronikarskie.

Z powyższych notatek dowiadujemy się, że w XVI wieku Olkusz liczył zgórą 30.000 mieszkańców, posiadał *kilka ludnych przedmieść*, leżących poza obrębem murów miejskich. W rynku

¹⁾ Niektórzy kronikarze stwierdzają, że *św. Jan Kanty* był proboszczem w Olkuszu w latach 1419—1421.

OLKUSZ.



Resztki murów kościoła Augustjanów.

i bocznych ulicach stało *siedmnaście pałaców magnackich*, jak *Kmitów, Wielopolskich, Tęczyńskich, Trzebińskich, Lubomirskich, Bonarów, Rabsztyńskich i w. i.* Z pałaców tych pozostały tylko *trzy ślady*. Jeden to *kamienica naróżna*, stojąca w rynku i przy ul. Krakowskiej, której ściany zewnętrzne wyłożono cegłą w formie białych kafli. Jest to *dawny pałac Wielopolskich*, kilkakrotnie przebudowany. Drugi ślad to *potężne piwnice o trzech kondygnacjach i sklepieniu beczkowem*, nad którymi wnosił się *pałac Tęczyńskich*. Obecnie na tych piwnicach stoi dom w rynku pod № 24 własność *Piechockich*, trzeci ślad to dom stojący w rynku pod № 3, własność *Kondków*, przebudowany kilkakrotnie. Był własnością *Kmitów*. Poza tem w rynku stało kilka okazałych kamienic nawet kilkopiętrowych, gwarków i mieszczan, jak *Słomkowskich, Motczyńskich, Gwardzińskich, Bandzińskich, Modrzeńskich, Rudawskich* i innych, a do dnia dzisiejszego dotrwała prawie że nie wymienionym stanie naróżna kamienica z potężnymi szkarpami zwana *Batorówką* albo *Królewską*, iże była własnością Stefana Batorego (stoi w rynku i przy ul. Augustjańskiej).

Pod całym miastem istnieją jeszcze starożytne, sklepiste piwnice przeważnie o trzech piętrach. Niektóre z nich ciągną się na długość ćwierć mili poza miasto¹⁾.

Wiele z nich jest całkowicie lub częściowo zasypanych gruzem i rumowiskiem. Widoczne są jeszcze w domach stojących w rynku pod № 20, 24 i 29.

Miasto było otoczone w czworobok *murem obronnym i wałami*. Do wnętrza prowadziły *trzy bramy główne* a mianowicie: *Sławkowska*, umieszczona w murze zachodnim, *Krakowska*, umieszczona w narożniku muru wschodniego i południowego, oraz *Wolbromska* zwana także *Księżką* albo *Miechowską*, umieszczona w murze wschodnim. Prócz bram, prowadziły do miasta *trzy furty*: *Parczewska, Farna*, (położona była za kościołem parafjalnym), oraz *Żuradzka*.

Mur obronny posiadał *kilkanaście baszt*, lecz nie o wszystkich doszły nas wiadomości. *Bramy Sławkowskiej* broniły dwie baszty: *szewska i bednarska*. Osłoną bramy *Krakowskiej* były

¹⁾ Powszech. pamiętnik nauk i umiejętności t. II. str. 233 z r. 1835.

baszty: *kuśnierska i kowalska*, zaś bramy *Wolbromskiej* strzegły baszty: *rzeźnicza i piekarska*. Od zachodu stały dwie *baszty naróżne*. Jedna za kościołem parafjalnym, druga od strony Parcz. W murze wschodnim były *trzy baszty*, w północnym *dwie*, w południowym *trzy*.

Po owych basztach pozostał jedyny ślad w postaci *resztek murów baszty Parczewskiej*, widniejących w podwórzu domu położonego przy *ul. Bóżniczej Nr. 22*.

Gdzie stały inne baszty i jak się zwały, niewiadomo. Przy bramie *Sławkowskiej* stał jeden *cekhaus*¹⁾ *miejski*, zaś przy bramie *Krakowskiej* drugi *cekhaus* cechów rzemieślniczych. Obok *furty Parczewskiej* pod koniec XVI. wieku stała *brengarda*²⁾.

Całe miasto wraz z przedmieściami było podzielone na *trzy wiertelę*³⁾ alarmowe: *sławkowski, parczewski i żuradzki*. W razie jakiegoś niebezpieczeństwa, na głos dzwonu, ludność i cechy gromadziły się na wyznaczonych *wiertelach*.

W środku rynku, który w XVI. wieku był pod względem obszaru *mniejszy* od dzisiejszego, stał *ratusz* z podziemnym *kabatem*⁴⁾ rozebrany około r. 1830. Z tyłu poza kościołem parafjalnym istniała *mennica*, gdzie już za Stefana Batorego wybijano monetę.

W tej mennicy osławiony *Tomasz Tymf* rozpoczął bić złą monetę, zwaną *tymfami*, którą po przeniesieniu mennicy do Torunia, zasypał całą Polskę, wyrządzając skarbowi polskiemu ogromne szkody. Obok kościoła od strony północnej stała *kollegjata olkuska*, z której pozostały tylko ruiny i resztki sklepiastych piwnic.

Ślady murów obronnych widnieją do dzisiaj przy *ul. Bóżniczej* obok domów Nr. 22 i 24. Część domów na tejże ulicy stoi na zrębach dawnego muru obronnego. Jeszcze przed 80 laty zachodnia ściana muru była widoczna częściowo. Resztką tego muru widoczna jest obok kościoła farnego od strony północnej.

Przy murze północnym jeszcze pod koniec XVII. wieku istniały *miejskie składy towarowe* (małe sukiennice) a obok w

1) *Cekhaus* — zbrojownia.

2) *Brengarda* — remiza straży pożarnej.

3) *Wiertelę* — (wiertele) dzielnice — kwartały.

4) *Kabat* — więzienie.

ulicze *Żydowskiej* (obecnie *Bóżniczna*) stała *synagoga żydowska*, wybudowana za Stefana Batorego i za jego zezwoleniem. W tej stronie znajdowała się również i *łaźnia miejska* istniejąca od wieku XV.

Z pośród innych budowli istniejących niegdyś w Olkuszu, po których prawie żadnych śladów nie pozostało, wymienić należy następujące kościoły:

Kościół i klasztor O. O. Augustynów zbudowany około r. 1300 z upoważnieniem *Jana Muskaty* biskupa krakowskiego. Stał we wschodniej stronie miasta. Kościół ten wskutek robót górniczych pod nim prowadzonych, zaczął popadać w ruinę. Na interwencję klasztoru, król Władysław IV. wydał uniwersał dnia 10 maja 1646 r. do żupnika *Starckiego* zabraniający prowadzenie robót w pobliżu kościoła.

Uniwersał ten przytaczamy dosłownie :

Władysław IV., z Bozey łaski Krol Polski etc.

Sławetnym Burmistrzowi, Raycom, Wóytowi, Ławnikom, także wszystkiemu urzędowi żupnemu y mieyskiemu olkuskiemu, wiernie nam miłym, łaskę naszą królewską, Sławetni, wiernie nam mili.

Mamy tę wiadomość, od pewnych Rad naszych, iż klasztor Oyców Augustinianów, który tam ieszcze primitus przed założeniem miasta zasiadł, wielkim ruinom y upadkowi iaki y ku nie barđo dawno podeszłe czasy poniósł był, a to względem robotom, ktore w gorach temecznych in contiquitate ac vicinia konwentu pomienionego założonych praetętem przyczynieni pożytków żupnych gwarcy i robotnicy taneczni coraz wznawiaią; przesz co iż wielkiego niebezpieczeństwa y szkody spodziewaczby się niepochybnie wkrótce potrzeba, gdyby temu zawczasu nie zabieżało się; przeto skłoniwszy się do gorącej prośby Wielebnych Oyców Prowinciała y Przeora konwentu tamecznego olkuskiego, pilnie wiernych W. Was napominamy y to koniecznie mieć chcemy, aby tamże concavitates y mieysca zaniechawszy, w nich tantisper roboty którekolwiek tam blizey zaczęte byłyby albo też z daw-

na iuż warownie odbieżane zostały, przez dozorców takowych mieysc wiadomych, a z urzędów wiernych W. W. umyślnie zesłanych nieomieszkanie doskonale opatrzone były, y iezliby co pokazało się zkądoby ruiny albo seissury w pomienionym klasztorze następować miały, one gruntownie poprawić dopuścili y niezabraniali, ani żadnych tamże w bliskości in. posterum robot wznawiać albo otwierać nie wazyli się etc.

Dan w Warszawie, dnia X miesiąca Maia roku Pańs. MDCXLVI, Panowania naszego Pols. XVI, Szedz. XV.¹⁾

*Vladislaus, Rex
Albinus Kaździółowski, Sec. R. M.*

Michał Korybut Wiśniowiecki w dniu 14. marca 1672 r. ponowił zakaz kopania w pobliżu kościoła i nakazał jego reperację. Podobny nakaz wydał Jan III. Sobieski, dnia 21. czerwca 1682 r., lecz to nic nie pomogło i reperacji kościoła nie przeprowadzono. Kościół i klasztor popadał w coraz większą ruinę. W r. 1815 zakonnicy opuścili klasztor i kościół, który następnie w r. 1821 rozebrano. Uzyskany materiał z rozbiorki poszedł na cele górnictwa. Pomniki z kościoła zostały przeniesione do kościoła parafjalnego.

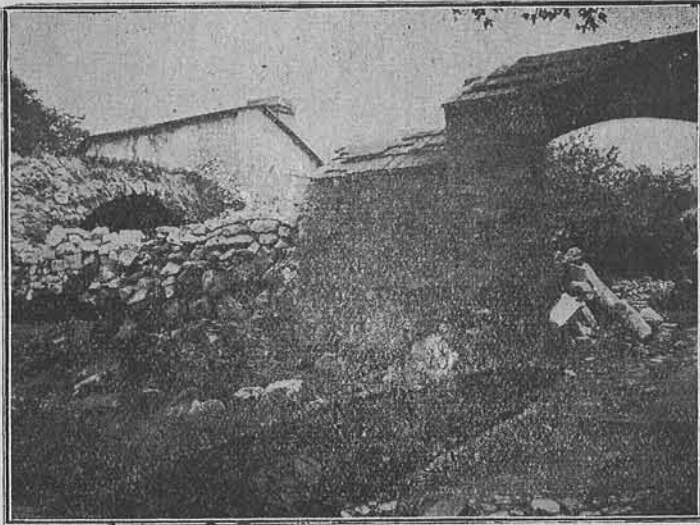
Przy tymże kościele istniało od r. 1446 *bractwo pobożne górników* pod nazwą *Fraternitas fossorum seu operariorum montium ilcussiensium alias Copaczkije bractho*. Powstało na zasadzie przywileju kardynała Zbigniewa Oleśnickiego, biskupa krakowskiego, zatwierdzonego przez Zygmunta I. w r. 1509²⁾.

Kościół św. Krzyża nieznaney erekcji, leżał w stronie południowo-wschodniej, na przedmieściu. Wskutek rozszerzenia się robót *hopalni Magdalena*, kościołowi groziło zawalenie. Pragnąc zapobiedz ruinie, Jan Kazimierz wydał do urzędu żupniczego mandat 3. sierpnia 1658 r. następującej treści :

¹⁾ *H. Łabęcki*, — Corp. Jur. Metal. Pol. Nr. 82.

²⁾ Metr. Kor. ks. Q 24 str. 146.

OLKUSZ.



Ruiny kollegjaty.

Jan Kazimierz, z Bozey łaski Król Polski etc.

Urodzonemu Hierominowi Szeligowi żupnikowi gór ilkuskich, wiernie nam milemu, łaskę naszą królewską. Urodzony, wiernie nam miły. Doniesiono nam do wiadomości przez pewnych Panów Rad naszych, iż kościół Świętego Krzyża w Olkuszach leżący, wielkiemu niebezpieczeństwu y ruinie iest podległy, dla wielkich dziur od góry Magdaleny zwanej pokopanych w bliskości kościoła tego. Dlatego mieć chcemy po wierności twoiej, abyś temu czulością y opatrzością zapobiegł iakoby pomieniony kościół w cale został . . . etc.

Dan w Warszawie, dnia trzeciego miesiąca Sierpnia, roku Pańskiego MDCLVIII, panowania Królestw naszych Polskiego X, a Szwedzkiego XI roku,¹⁾

Jan Kazimierz, Król.

Jan Gniński, O. Gniezn. S. R. M.

Przy kościele tym, został założony w r. 1580 *szpital ewangelicki*, dla górników. Został on zamknięty z polecenia Zygmunta III w r. 1595, a kościół przywrócono katolikom. Zarządzenie to wywołało burzę w Olkuszach. Filary luteranizmu i gwarkowie *Andrzej Lichowski z żonami* (cum uxoribus) jak opiewa protokół wizytacji kościelnej z r. 1598, *Stanisław Wojnarowski, Jan Lemboch, Szymon Kałduszek, Walenty Słonka, Samuel Pękała* i inni podnieśli bunt, który jednak w zarodku został stłumiony, a któryś z buntowników skazany na gardle.

Mimo nakazów królewskich, roboty na Magdalenie prowadzono dalej skrycie, w rezultacie czego kościół ten po pewnym czasie zawalił się.

W stronie południowej na przedmieściu, przy drodze do Ojcowa stały *dwa kościółki św. Stanisława i św. Elżbiety*, zaś na Starym Olkuszach, pomiędzy sztolniami Ponikowską i Pilecką stał *kościół św. Jana*. Był on obronnym, — posiadał *mury obronne i wały*.

¹⁾ *H. Łabęcki* — Corp. Jur. Metal. Pol. Nr. 88.

W ulicy wiodącej do Sławkowa stał w XVI wieku pod wezwaniem św. Ducha *szpital parafjalny z kaplicą drewnianą św. Jana*, a nieco wyżej istniała druga *kaplica św Urszuli*.

Jeżeli już jesteśmy przy dawnych a dziś nieistniejących kościołach olkuskich, to nie możemy pominąć *kościół farnego i parafji olkuskiej*.

O początkach *parafji olkuskiej* nic nie wiemy. Powstała niezawodnie równocześnie z klasztorem Augustjanów, a kościół klasztorny był zarazem parafjalnym. Po wzniesieniu *kościół św. Andrzeja Apostoła*, fundację którego jedni kronikarze przypisują Władysławowi Łokietkowi, drudzy zaś Kazimierzowi Wielkiemu, przeniesiono parafję do tegoż kościoła.

Do parafji olkuskiej pod koniec XIV wieku należały: miasto *Olkusz* z przedmieściami, wsie *Parcze, Głogówek*¹⁾ z zamkiem *Rabsztyńskim, Bogucin, Klucze, Żurada, Starczynów, Witeradów i Ujków*.

Probostwo przy parafji należało do beneficjów Akademii Krakowskiej, a plebanami byli doktorowie teologii i profesorzy a zarazem *kantorowie* od św. Florjana na Kleparza w Krakowie.

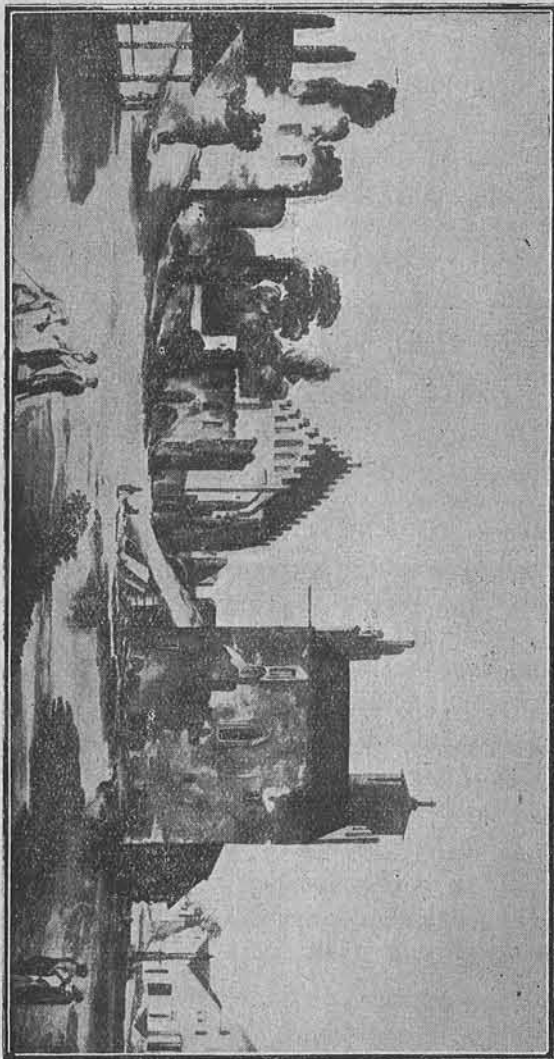
Parafja i kościół był uposażony w dziesięciny z wiosek: *Bogucin, Klucze, Pomorzany, Parcze i Żurada z Witeradowem i Starczynowem*. Poza tem do parafji należały role i łąki oraz folwark na terenie *Olkusza*²⁾. W XV. wieku do uposażenia kościoła i parafji należała część z *jałmużny* w rudzie ołowianej, zwanej *sypanie kruszcu*. Gdy wynikł spór między farą a klasztorem Augustjanów o podział tej jałmużny, został wyłoniony przez biskupa krakowskiego sąd polubowny pod przewodnictwem księdza Jana Elgota, który orzekł, że jałmużna kruszczowa ma być dzielona po połowie między parafję i O. O. Augustjanów. Wyrok został zatwierdzony przez Zbigniewa Oleśnickiego, kardynała i biskupa krakowskiego w r. 1449.

Początkowo jałmużna kruszczowa była dobrowolnym datkiem ze strony gwarków, a zamienioną została na stałą daninę, o pewnej ściśle oznaczonej miarze przez dekret Jana Rzeszowskiego, biskupa krakowskiego, wydanym dnia 14 maja 1473 r.

¹⁾ *Głogówek* — późniejsze *Pomorzany*

²⁾ *J. Długosz, Lib. benef. tom II. str. 199.*

O L K U S Z.



Widok rynku z ratuszem z XVIII wieku.

Wymieniony dekret został zatwierdzony przez papieża Innocentego VIII. bulą z dnia 3. sierpnia 1488 r.

Laudum gwarków uchwalone w środę po św. Trójcy r. 1566 postanowiło, że na farę i klasztor każdy z gwarków ma składać jedną dziewięćdziesiątą szóstą część rocznego urobku (wydobytej rudy). Laudum wymienione zostało zatwierdzone przez Zygmunta Augusta na sejmie warszawskim dnia 20. maja 1572 r. i obowiązywało aż do upadku górnictwa olkuskiego. Laudum to zostało w dniu 9. maja 1583 r. zmienione o tyle, że na kościół farny wyznaczono jedną trzecią całej daniny kruszcowej składanej przez gwarków.

Zygmunt III. Waza dekretem z dnia 4. sierpnia 1588 postanowił, że od każdego centnaru ołowiu lub glejty sprzedanych, kupcy mają opłacać daninę 9 denarów (półgroszów), z czego jedną czwartą część otrzymywał będzie kościół farny,¹⁾ i jedną czwartą kościół Augustjanów.

Od r. 1580 kościół parafjalny był właścicielem *firachcentla* na sztolni Pileckiej. Pochodził on z darowizny *Łukasza Słomkowskiego*, gwarka i rajcy olkuskiego.

Przy kościele farnym *ks. Strzyżowski* doktor filozofii i proboszcz olkuski utworzył stanowisko *spowiednika dla górników*, przeznaczając na ten cel wieczny fundusz 300 zł. Fundacja ta została zatwierdzona przez Jana Sobieskiego dnia 30. września 1676 r.

Kościół parafjalny należy do szeregu najpiękniejszych w kraju zabytków. Zbudowany jest w stylu *gotyckim* i po większej części z *czerwonego piaskowcowego kamienia ciosowego*, pochodzącego z dawnych kamieniołomów pod Parczami. Zewnątrz mury kościoła podpira 18 *szkarp*. Pochodzą one z tych czasów, gdy roboty kopalniane pod ziemią zaczęły zagrażać całości świątyni²⁾. Wnętrze kościoła podzielone jest na *trzy nawy*. Wspaniałe sklepienie spoczywa na 8 *filarach* z kamienia ciosowego. W *prezbiterjum* są trzy okna gotyckie. W bocznych murach ośm wąskich okien gotyckich. Dach na kościele bardzo wysoki i spadzisty. Dawniej

¹⁾ Metr. Kor. księga W. M. 135. str. 198

²⁾ Uchwała gwarków z 30. V. 1631 r. zabroniła czynić podkopy w okolicach kościoła pod karą 2000 dukatów węgierskich dla obywateli, zaś dla przybyszów pod karą ścięcia głowy.

zabezpieczony był *zębami występami* ścian szczytowych, które przy odnawianiu w XIX. wieku zburzono na ścianie zachodniej, pozostawiając tylko na ścianie wschodniej. Zburzenie tych *występów* oszczędziło kościół, a wysoki dach pozbawiło osłony od poddmuchu wichrów, szkodzących pokryciu dachu.

Naprzeciw wielkich drzwi stoi czworoboczna *wieża*, zbudowana z czerwonego piaskowcowego ciosu. Na wieży wiszą *dwa dzwony*. *Trzeci* ważący 41 centnarów, został w r. 1831 rozbity i zabrany.

We wnętrzu kościoła *dawniej* były następujące *ołtarze*: *Świętej Trójcy* rzeźbiony, fundacji Zbigniewa Oleśnickiego biskupa i kardynała z r. 1441, *św. Doroty i św. Barbary*, — *św. Katarzyny*, — *Bożego Ciała*, — *św. Bartłomieja*, — *św. Marji Magdaleny* — *Nawiedzenia Najśw. Marji Panny i św. Mikołaja*. Dwa ostatnie pochodziły z fundacji Tomasza Szperki burmistrza i gwarka olkuskiego, wystawione w r. 1448. Poświęcał je król-wicz *Fryderyk Jagiellończyk* kardynał i biskup krakowski. Następnie istniały tu jeszcze ołtarze: *Trzech Króli i Najśw. Marji Panny Bolesnej* fundacji z *Pieniążków Chełmskiej* z r. 1602.

Z powyższych ołtarzy dotrwał do dnia dzisiejszego tylko *wielki ołtarz św. Trójcy* i ołtarz *św. Mikołaja*, inne *nie istnieją*.

Obecnie oprócz *ołtarza wielkiego i św. Mikołaja* znajdują się w kościele ołtarze: w chórze większym po prawej stronie, *Jezusa Ukrzyżowanego*, po lewej *św. Mikołaja*. W nawach zaś kościoła po lewej stronie *św. Jana Kantego* fundacji *ks. Styczkowskiego*, plebana olkuskiego, *Przemienienia Pańskiego i św. Stanisława*, fundacji *Jakóba Gwardzińskiego*, gwarka i rajcy olkuskiego z r. 1690, wszystkie z drzewa o misternej rzeźbie. Z prawej strony w *kaplicy Loretańskiej* znajdują się ołtarze *św. Antoniego* i *św. Jana Chrzciciela*. W nawie bocznej prawej widnieje podwójny ołtarz drewniany o cechach XIV wieku zamykany na *dwuskrzydłowe drzwi*. Na skrzydłach znajdują się wymalowane obrazy, wyobrażające sceny z życia Chrystusa Pana. Jest to t. zw. *tryptyk olkuski*, który po odnowieniu, niedawno powrócił do kościoła.

Kaplica Loretańska została dobudowana w r. 1620 przez *Stanisława Amendę*¹⁾ olbornika i rajcę olkuskiego i uposażona przez niego w wieczysty fundusz 300 zł, pol.

O córce tegóż Amendy tak pisze w swojej kronice *ks. Wawrzyniec Strzeżowski* proboszcz olkuski pod r. 1628: „Zuzanna Amendówna córka Stanisława, przy ofierze przenajświętszej, którą natenczas miał I. M. X. sufragan krakowski Tomasz Oborski biskup laodycki, przy samej komunii przystąpiła ta osoba z ślubem do ołtarza z wielką ozdobą prowadzona, z świecami powiniących swoich płci obojej i innych ludzi znacznych. Niesiono przed nią wieniec kosztowny z pereł i kamieni drogich złożony, z osobną pierścień ślubny, serce złote kształtnie zrobione z napisem: *Christo immortali sponso Suzanna Amenda se per hac signa dical sacratque in perpetuum* (Zuzanna Amenda w tych znakach, wiecznie się oddaje). Co wszystko biskup z ręki w rękę odebrawszy, ku wiecznej pamięci zawiesił na monstrancji przy Najświętszym Sakramencie, Roku Pańskiego 1628 d. 5. marca.“

W tej kaplicy zbudowanej z ciosu, zamykanej kratą żelazną są pochowane zwłoki Amendy.

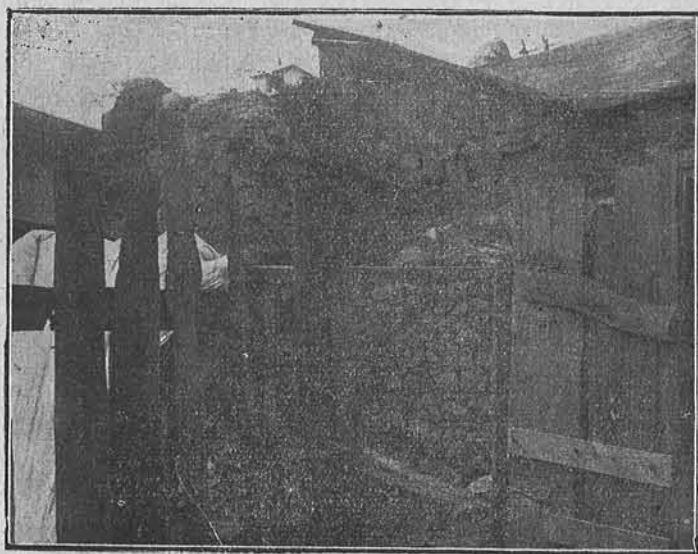
Do innych osobliwości kościoła należą: *chrzcielnica* ulana z ołowiu, pięknej roboty *Jana Zada* ufundowana w r. 1585, do której *Jakób Gwardziński* rajca i gwarek olkuski sprawił w r. 1687 podstawę marmurową, *kazalnica* z XVII wieku bardzo gustownie i bogato rzeźbiona, fundacji *Pawła Rudawskiego* burmistrza olkuskiego, przepiękne *stalle* rajców miejskich stojące pod chórem, — *stalle księży* w prezbiterjum z r. 1594.

W prezbiterjum po prawej stronie widoczna jest *łóża piętrowa* i *mały chór* z organami. Na chórze wielkim znajdują się *wspaniałe organy* o 22 registrach konstrukcji *Hansa Humla* z Norymbergi. W nawie głównej wisi olbrzymi i piękny *pająk*. Do zakrystji prowadzi *żelazne drzwi* misternej roboty.

Z licznych *nagrobków* na uwagę zasługują: *Laurentego Strzeżowskiego* doktora filozofji Akademji Krakowskiej i proboszcza

1) Był krakowianinem. W młodości wiele podróżował po obcych krajach. Należał do orszaku poselskiego wysłanego przez cesarza Maksymiljana do sułtana Solimana w Konstantynopolu. Był w Egipcie, Palestynie. Po powrocie osiadł w Olkuszu. Otrzymał szlachectwo z rąk Maksymiljana, potwierdził Zygmunt III. Warn.

OLKUSZ.



Resztki baszty przy ul. Bóżnicznej.

miejscowego z r. 1677, *Heromina Spinka* rajcy i właściciela huty z r. 1615, *Barłomieja Zbytniego* rajcy i sztolmistrza z r. 1589, *Jana Modrzeńskiego* rajcy i gwarka z r. 1691, *Jana Gwardzińskiego* rajcy i gwarka z r. 1695, *Adama Berneka* rajcy i gwarka z r. 1606, *Mateusza Słowaka* z r. 1628, *Jana Motczyńskiego* rajcy, z r. 1600, *Adama Rogosza* obywatela i architekta gór (inżyniera) olkuskich z r. 1595 i w. i.

Na cmentarzu kościelnym wprost prezbiterjum, stoi smukła *figura* kolumnowa z r. 1686. Stała niegdyś w rynku. Na kolumnie widnieje napis: *J. G. Diemar* (prawdopodobnie napis ten oznacza fundatora Jana Gwardzińskiego, gwarka i hutnika).

Po stronie południowej kościoła farnego stoi kaplica na miejscu dawnego domku, w którym mieszkał *Jan Kanty* proboszcz olkuski, później w poczet świętych zaliczony. Kaplica ta zbudowana w r. 1738. Odnowił ją w r. 1875 *ks. Franciszek Żakowski* wikariusz olkuski. Na frontonie kaplicy widnieje napis: *Domus Residentialis Divinissimi Joannis Cantii quondam loci istius Paroch A. D. 1738*. Marmurowe *odrzwia* głównego wejścia kaplicy pochodzą z *pierwotnego domu Jana Kantego*.

W skarbcu kościelnym na uwagę zasługuje *olbrzymi krzyż*, ręcznej roboty, kuty z czystego srebra olkuskiego.

Przed zgórą 50 laty w tymże skarbcu znajdował się bardzo ciekawy zabytek w postaci *laski*, którą przewodniczący zgromadzenia gwarków, w czasie uchwalania *laudów* używał jako znak swej godności. Laska owa wyrobiona z drzewa gruszkowego, była cała opasana w zygzak blachą srebrną jakby wstęgą. Na wstędze wryty był napis:

*Królewno najjaśniejsza nieba prześwieanego,
Prawdziwa opiekunko świata upadłego,
Oświeć twarzą zacności me serce z tronu wysokiego,
Przez swą najświętszą przyczynę u synaczka najmilszego,
Ja zaś podnóżek lichy tobie poświęcony
Oó nóg twych świętych niech będzie oddalony.*

Anno Domini 1674. ¹⁾

Gdzie obecnie ta laska się znajduje niewiadomo.

¹⁾ Bibl. Warszawska tom II. 1877.

* * *

Jak już nadmieniliśmy na innym miejscu, Olkusz przed r. 1331 rządził się prawem magdeburskim, bowiem w tymże roku Władysław Łokietek sprzedaje połowę wójtostwa *Janowi z Wieliczki*. Z wzmianki tej wnioskujemy, że Olkusz posiadał *wójtą dziedzicznego*. Jakie było jego uposażenie, niewiadomo. Musiało być jednak bardzo sute, skoro w XV. wieku zostało sprzedane za 1800 grzywien¹⁾. Nabywcą z zezwolenia króla było miasto.

Z wartości szacunkowej wójtostwa, wnioskuje się o wielkości i zamożności miasta. To też Olkusz już pod koniec XIV. i w XV. wieku musiał być miastem w całym tego słowa znaczeniu, skoro w r. 1386 król Jagiełło zjeżdża do niego, dla odebrania hołdu i przysięgi wierności od mieszczan (wcześniej nawet od krakowskich), zaś w r. 1408 miasto płaci za wójtostwo 1800 grzywien²⁾.

W XV. wieku tytuł miasta brzmiał: *Królewskie Wolne Miasto Ilkusz*. *Rada miejska* składała się z 24 rajców, na czele z *dwoma burmistrzami*³⁾. W XVI. wieku miasto posiadało własną *kompanję drabów* (wojsko miejskie), na czele którego stało 2 *rotmistrzów*. Ośmiu *cekлары* stanowiło przyboczną wartę burmistrza. *Brengardę* tworzyło 24 strażników pożarnych. Niższa służba miejska składała się w tym czasie z trzech *tutnarów* (dozorcy targowi), dwóch *dozorców wag*, dwóch *szrotmistrzów* (dozorcy stajni miejskiej), sześciu *kluczników* (stróże bram miejskich), jednego *dozorcy kabatu* (więzienia miejskiego), jednego *stróża ratusznego*, jednego *cieśli i murarza*.

U schyłku XV. wieku w Olkuszu istniały następujące *cechy* rzemieślnicze: *rzeźniczy, kowalsko-ślusarski, stolarski, bednarski, ciesielski, garncarski, piekarski, krawiecki, szewski, kuśnierski, kołodziejski, słodowników i piwowarów, złotników i barwierski*. Wszystkie posiadały przywileje przez królów nadane i liczyły po kilkudziesięciu członków. Na początku XVII. wieku z owej lic-

¹⁾ Dla porównania wartości, stwierdzić należy, że w tym samym czasie cały kompleks dóbr ziemskich, składający się z szeregu wsi, można było nabyć za 2400 grzywien.

²⁾ W tym czasie wójtostwo lubelskie przedstawiało wartość 2500 grzywien, wielickie 2900 grzywien i sandeckie 2000 grzywien.

³⁾ Był to przywilej tylko większych miast. Taką samą liczbę rajców posiadał Kraków.

Zawiadomienie.

Podajemy do wiadomości, że dzieło „**Ziemia Olkusa w przeszłości**“ zawierać będzie w treści szkice monograficzne :

1. **Miast i miasteczek:** Olkusza, Ogrodzieńca, Pilicy Skały, Wolbromia i Żarnowca.
2. **Zamków:** w Korzkwi, Podzamczu ogrodzenieckim, Ojcowie, Pilicy, Rabsztynie, Smoleniu i Pieskowej Skale.
3. **Wsi:** (wszystkich) w powiecie Olkuskim.
4. **Uzdrowisk:** w Ojcowie i Pieskowej Skale

oraz

szczegółowy opis **dawnego górnictwa** w Olkuszu i Sławkowie.

W tekście zamieszczone będą liczne ilustracje.
