

STUDIUM TURYZMU  
Uniwersytetu Jagiellońskiego

~~102~~

# ZBLISKA I ZDALEKA

G E O G R A F J A  
K R A J O Z N A V S T V O  
P O D R O Z N I C T V O

ROK IV. LWÓW, STYCZEŃ 1936 Z. 1. (29)

ARTYKUŁY:  
*Biuletyn Towarzystwa  
Niemiecko-Polskiego  
w Warszawie  
Centrale Biblioteczna*

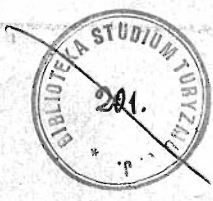
T R E Ś Ć:

O ciekawostkach paryskich i Polsce w Paryżu. — Zwyczaje ludowe okresu świąt Bożego Narodzenia w Małopolsce Wschodniej. — Przemiany w krajobrazie pampy argentyńskiej. — Esperantysta zwiedzca świat.

2182

Z A P I S K I:

Podwodna podróż blurka. — Polarne ptaki na Bałtyku. — Zaginięcie wyprawy Ellswortha. — Trzeci trawler wykonany w kraju. — Polski szybowiec z silnikiem. — Włosi wydobywają złoto w Abisynji. — Bogate znaleziska przedhistoryczne pod Krakowem. — Pułapka na plratów chińskich. — Wystawa Inlarska w Postawach. Produkcja i handel opium. — Włochy rozszerzają uprawę bawełny. — Most pomiędzy Europą i Azją. — Podziemny Lublin. — Nowe drogi i mosty w Polsce. — Park Narodowy w Tatrach. — Szwajcarja zaprowadza kopalnie ropy. — Ruch pasażerski w porcie gdyńskim. — Dodatnie saldo handlowe Polski. — Obrót towarowy portu gdyńskiego i inne.



WŚRÓD KSIĄŻEK  
NA SREBRNYM EKRANIE  
R O Z R Y W K I

35 gr.

# ZBLISKA I ZDALEKA

REDAGUJE KOMITET:

K. BRYŃSKI,	A. MALICKI,	F. UHORCZAK,
H. HALICKA,	Z. PAZDRÓ,	AL. ZGLINNICKA,
J. HALICZER,	J. PIĄTKOWSKI,	WL. ZINKIEWICZ,
M. JAROSIEWICZÓWNA,	ST. PRZEŹDZIECKI,	AL. ŻARUK.
WL. KUDŁA,	Z. SIMCHE,	

# ZBLISKA I ZDALEKA

UKAZUJE SIĘ RAZ W MIESIĄCU Z WYJĄTKIEM LIPCA I SIERPNIĄ.

**P R E N U M E R A T A** WRAZ Z RZESYŁKĄ POCZTOWĄ:

ROCZNA 3— zł. ██████████ PÓŁROCZNA 1·60 zł.

KONTO CZEKOWE P. K. O. Nr. 501.002 ██████████

ADRES REDAKCJI i ADMINISTRACJI

**LWÓW, UL. BOURLARDA 5. I. p.**

██████████ TELEFON Nr. 210 66 ██████████

WARUNKI UMIESZCZANIA OGŁOSZEŃ:

cała str. 50 zł.,  $\frac{1}{2}$  str. 25 zł.,  $\frac{1}{4}$  str. 14 zł.,  $\frac{1}{6}$  str. 10 zł.,  $\frac{1}{8}$  str. 8 zł.

## DRUKARNIA POLSKA

B. WYSŁOCHA

LWÓW, UL. KRASICKICH 18 A

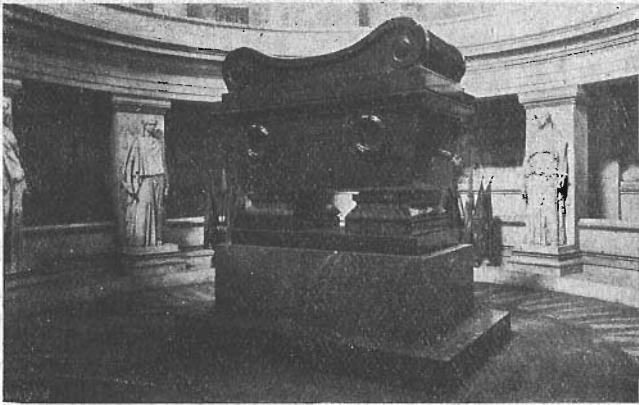
TELEFON 229-19

WYKONUJE WSZELKIE ROBOTY  
W ZAKRES DUKARSTWA WCHO-  
DZĄCE — SZYBKÓ, STARANNIE  
I PO UMIARKOWANYCH CENACH

Dr. KAROL KLEIN, (Lwów).

## O ciekawostkach paryskich i Polsce w Paryżu.

Urok Paryża nowoczesnego i blaski wielkości miasta Ludwików są sprawiedliwą nagrodą dla tych, którzy wyjechawszy z Gdyni statkiem „Kościuszkó“ po trzech mocno urozmaiconych dobach przybili do Havre'u. Na to „urozmaicenie“ w czasie podróży morskiej niema doprawdy rady. Kiedy się kończy rozpieszczająca sielanka przejazdu przez Bałtyk i Kanał Kiloński i kiedy zaczyna się „wiaterek“ na Morzu Północnem — na nic wszelkie niańczyne głaskania przez całą załogę okrętu, od kapitana Borkowskiego począwszy a na bezimiennych stewardach skończywszy. Chodzą oni dokoła pasażerów niczem piastunki najczul-



Ryc. 1. Sarkofag Napoleona w Hôtel des Invalides.

sze, brak im tylko w ręku ściereczki, któraby się w niejednym wypadku przydała. A pasażerowie?! Gdzież się podziały wszelkie różnice stanowe, inteligencji, wykształcenia wobec niwelującej, arcydemokratycznej sugestji morza, kryjącego w sobie tajemnicę owych godzin w sensie najdosłowniejszym. Na nic protesty i żądania dam „Panie kapitanie, ja chcę wysiąść“, na nic gongi, wzywające na rozkoszne biesiady o nieograniczonej prawie ilości dań. Na kołyszący się statek jakby pomór padł. Jakiś kinowy, sensacyjno - powieściowy okręt umarłych.

Ale już dotknięcie stopą lądu w Havrze, przywraca cytrynowym twarzom rumieniec i ze wzmocnioną energią każe otworzyć oczy, uszy, całą wrażliwość na to, co się zbliża. A zbliża się wyraźnie już wtedy, gdy w odległości kilkunastu kilometrów wynurza się z mgieł i dymów wieża Eiffel. Wreszcie już jest wszędzie dokoła: Paryż.

Nigdy niewiadomo gdzie się zaczyna i gdzie się kończy Paryż. Nie chodzi tu rzecz prosta o jego granice terytorjalne. Trudno tylko ustalić ramy dla tej olbrzymiej, niestygnącej lawy zjawisk kulturalnych, która płynie kłębowiskiem prądów, stylów, epok od ruin łaźni rzymskiej przy opactwie de Cluny, od amfiteatru rzymskiego, „areny Lu-



Ryc. 2. Z cmentarza psów i kotów przy  
Asnières-Clichy.

i kotami zajmują się przecież ludzie, a ci ludzie muszą mieć jakiś swój sposób życia, jakieś swoiste struny uczuć, jeśli pozwalają psom biegać bez kagańca po najruchliwszych ulicach, a kotom wylegiwać się i wysiadywać po sklepach i oknach wystawowych. Można zresztą o tych drobiazgach nie myśleć, nie wspominać, ale musi się pamiętać o jednym podobno na świecie cmentarzu — psów i kotów, założonym jeszcze tejci“, schowanej wśród bloku kamienic czynszowych, do nowoczesnej konstrukcji gmachów przy wielkich Bulwarach albo w dzielnicy Mallet-Stevens. Tylko odpryski tej lawy, o bezcennej nieraz wartości, podpadają z łatwością pod wzrok i uwagę widza. A gdzież dopiero szukać tych wszystkich odblasków światła kultury francuskiej, która buchała z Paryża, wnিকając promieniami w odległe peryferje świata!

Ze Louvre, Notre - Dame czy wieża Eiffel, a pod Paryżem Fontainebleau czy Wersal należą do najsilniej uwypuklanych wartości stolicy Francji — o tem na pierwszym miejscu informują wszelkie podręczniki, przewodniki, zajmujące się Francją. Nie wszędzie jednak, a może nawet nigdzie nie poświęca się ani jednej linii — psom i kotom paryskim. Louvre a psy i koty! Dystans oczywiście olbrzymi. Ale psami przed wojną na brzegu Sekwany przy moście Clichy. Tam dopiero wśród marmurowych płyt nagrobnych, wśród posągów i fotografii zwierząt, wśród bolesnych, sentymentalnych, niesamowicie poważnych napisów żalobnych uplastycznia się ciekawy z punktu widzenia psychologicznego i obyczajowego rys duszy paryżanina. Jaki był stosunek człowieka do zwierzęcia, gdy wspaniałemu bernardynowi Barry'emu stawiano imponujący nagrobek z jego posągiem i napisem: „Uratował

życie czterdziestu ludziom... Został zabity przez czterdziestego pierwszego“, albo gdy grzebano kota Kroumira, który — jak głosi napis na-



Ryc. 3. Z „Miasta uniwersyteckiego“ — dom w stylu japońskim.

grobnym — umarł ze zgrzyoty w 10 dni po śmierci swego pana, Henryka Rochefort'a?

Nie leży również — jak dotąd przynajmniej — na trakcie kardynalnych zainteresowań Paryżem świeżo wznoszone na obwodzie obok parku de Montsouris „miasto uniwersyteckie“. Dzielnica naprawdę ciekawa. Wszystkie niemal państwa, wysyłające swych obywateli na studia



Ryc. 4. Z „Miasta uniwersyteckiego“ — dom studentów szwajcarskich współczesna architektura, projekt Le Corbusier'a.

do Paryża, pobudowały tutaj domy mieszkalne dla swoich studentów. Zasadniczo domy te zachowują styl architektoniczny danego kraju, co



Ryc. 5. Obraz Matki Boskiej Ostrobramskiej w kościele św. Seweryna.

samem mieście, w którym z mieszaniny ras, narodów, klimatu rodzi się od wieków słońce Europy.

Dla przybysza jednak z Polski Paryż jest skrótem — jakże potężnym — dziejów narodu z czasów niewoli. Bo nie w tem kryje się wielkość związku Polski z Paryżem, że pisał o nim już Kochanowski w jednej z elegij, że z ironją i troską wychowawcy piętnował Krasicki swawolę młodzieży polskiej w stolicy Francji. Dopiero ci, co z nad Wisły poszli za Napoleonem, by podeprzeć jego sławę i podyktować nazwy polskie na ścianach Łuku Triumfalnego na placu Gwiazdy, dopiero oni wtoczyli się na rydwanie wielkości w mury Paryża. Majestat zaś duchowy nadali Polsce w Paryżu i Mickiewicz, dumający na paryskim bruku wierszami „Pana Tadeusza“ o dalekiej ojczyźnie, i Słowacki, konający zwolna przy Rue de Ponthien, i Chopin, którego zwłoki wywieziono z domu przy placu Vendome. Wizje mistyczne i nakazy posłannictwa rzucił Towiański, zrazu — w dniu 27 września 1841 r. z przed ołtarza w Notre - Dame, potem zaś w mrocznym kościele św. Seweryna przy kopji zawieszono go przez siebie obrazu Matki Boskiej Ostrobramskiej, znajdującego się tam do dnia dzisiejszego. Przeniósł się również do Paryża mózg polityczny i społeczny Polski, by w renesansowym pałacu Lambert kuć pomysły wskrzeszenia Ojczyzny. W Paryżu skupiła się również praca naukowo - kulturalna w Bibliotece Polskiej, istniejącej od roku 1839 do dzisiaj jako ośrodek polskiej myśli twórczej w Paryżu.

szczególnie wyraźnie występuje w gmachu greckim, japońskim, indochińskim, duńskim i in. Tylko Szwajcarja i Holandja wylały się z pod tej zasady, wybierając konstrukcję kosmopolityczną z żelaza, szkła i betonu. Ogrody między domami tak pociągają wyglądem i wygodą, że z pewnością niejeden „żelazny student“ zawdzięcza im zbyt długi pobyt w Paryżu. Restauracja studencka (zbudowana narazie prowizorycznie) jest też swego rodzaju ciekawostką. Proceder całkowitej samoobsługi w Paryżu, lubiącem na każdym kroku napiwki, niemalą przynosi ulgę turystom, których ciekawość zapędziła tu między studentów z wszystkich części świata.

Cóż jeszcze zdołają podchwycić oczy zaciekawionego wędrowca? A gdzież są kupcy, nie zaglądający swym klientom w ręce, księgarnie otwarte do północy, kolejarze dobrodusznie źle informujący, policjanci, pachnący w służbie winem? W Paryżu, właśnie w Paryżu, w tem

I jakżeż wkońcu nie wspomnieć o tych setkach zmarłych, którzy legli ławą na cmentarzach paryskich lub pod Paryżem, o rodzinie Mickiewicza, jego żonie, dwóch synach, trzech wnukach, o Niemcewiczu, Nabelaku, Zaleskim, Norwidzie, Kludji i Delfinie Potockich, Kniaziewicz, Chodźce i tych wszystkich, których ciała już może nigdy nie powrócą na ojczyzny łono, choć nieraz ojczyzna była ostatniem słowem na konających ustach.

Ci ludzie i te pomniki walki i pracy są trwałemi częściami duszy narodu, co idąc ku Polsce wolnej za jeden z etapów drogi tułaczkiej obrał Paryż, miasto o dostatecznie silnej rodzimej kulturze, by mieć szacunek i gest opiekuńczy dla kultur obcych.

STANISŁAW ŚWITNIEWSKI, (Lwów).

## Zwyczaje ludowe okresu świąt Bożego Narodzenia w Małopolsce Wschodniej

### Dzień wigilijny.

Święta Bożego Narodzenia przypadają na czas, kiedy u starożytnych Słowian i u dawnych Rzymian obchodzono święto przesilenia dnia z nocą, czyli uroczystość narodzin słońca.

W zwyczajach dzisiejszych naszego ludu spotykamy szczątki wierzeń pogańskich wraz z pamiątkami wczesnej ery chrześcijańskiej. Najważniejszą uroczystością rodzinną świąt Bożego Narodzenia w całej Polsce była zawsze i jest **wieczerza wigilijna** — wilja (świętyj weczery), przypadająca na dzień 24 grudnia.

W częściach zachodnich województwa lwowskiego (Rzeszowskie, Jarosławskie) daje się zauważyć wiele obrzędów spotykanych w Krakowskim i na Podhalu (jak np. wiecha, drzewko i świąt z opłatków), inne jak szopka, drogą z zachodu od Krakowa i z północy przez Lubelskie docierają do najdalszych zakątków Małopolski Wschodniej (Tarnopolskie, Pokucie). Osobliwością wieczerzy wigilijnej tych stron jest „kutja“ (pszenica gotowana, zaprawiona tartym makiem i miodem), która zachowała się jakby zabytek z dawnych uctw pogańskich, sprawianych ku czci zmarłych. Pozatem Polacy i Rusini mają wiele wspólnych zwyczajów świątecznych.

Dzień wigilijny jest pierwszym dniem obrzędowego roku. Lud wierzy, że dzień ten jest początkiem wszystkich powodzeń i niepowodzeń w roku. Wyrazem tego wierzenia są wszystkie czynności i obrzędy wigilijne. Widzimy w nich kult drzew, ognia, zwierząt i t. d. Z ich pomocą lud może złego ducha odegnać, a przysporzyć domowi urodzajności w płodach rolnych w dobytku, czy też zapewnić sobie powodzenie w zdrowiu i t. p. W tym celu wnoszą do chaty zielone gałęzie jałowca, jedliny lub świerku i ozdabiają niemi wnętrze chaty.

W dniu wigilijnym od samego rana panuje nastrój więcej niż świąteczny i pełen przeczuć, że coś ma się stać, i że należy spodziewać się po wilji innego życia niż dotychczas. Domownicy wszyscy wczas wstają, by cały rok wcześniej wstawali, a jeśli „kichnie się komu“ z rana,



Fot. J. Falkowski

Ryc. 6. Bocian noworoazny. (Ze zbiorów Zakładu Etnograf U. J. K. we Lwowie).

ten będzie szczęśliwy (Jarosławskie). Wieczorem spoglądają na niebo. Jeżeli gwiazdziste, to dobry znak. „Jak na wilgę jasno, to w stodole ciasno“ powiadają (Jarosławskie). Dzieciom nie wolno płakać, boby cały rok płakały.

Do wieczora musi być wszystko w gospodarstwie zrobione. Drzewo porąbane na trzy dni naprzód, ciasta i potrawy przygotowane, bo nie godzi się w święta robić tych rzeczy. Gospodyni wypieka specjalny chleb żytni zwany „Wasylem“ (Stryj), gdzieś „knyszem“ oraz „pampuchy“, coś w rodzaju pączków, lub placki „patelnyki“ z makiem lub powidłami.

Zabłyśła pierwsza gwiazda na niebie. To znak do „świętej wieczerzy“. Gospodyni uporała się z ugotowaniem kolacji. Wszyscy odświętnie ubrani czekają na gospodarza. Ten wchodzi do izby, wnosząc niemłócony jeden lub kilka snopów żyta albo owsa i mówi: „Niech

będzie pochwalony Jezus Chrystus. Na szczęście, na zdrowie, na to Boże Narodzenie! Kolenda!“ Potem stawia przyniesiony snop zboża — „dziada“ (diducha) — do kąta i rozściela na ziemi słomę, co nazywa się „baba“<sup>1)</sup>.

Stół już przygotowany i nakryty białym obrusem. Pod obrusem rozścielone siano i kilka główek czosnku (lub na wierzchu po rogach stołu). Czosnek ten pomaga bardzo na kaszel i ból gardła. Na stole znajdują się opłatki na talerzu, strucla i dwa chleby, jeden na drugim. W chlebie zatknięta pali się świeca.

Gospodarz rzuciwszy okiem czy wszystko jest tak, jak należy (np. czy liczba osób jest parzysta) klęka z domownikami przed stołem do modlitwy, a następnie bierze do ręki opłatki i mówi: „Niech was wszystkich Pan Bóg błogosławi. Abyśmy te święta szczęśliwie oprowadzili i na drugi rok lepszych doczekali“. Przytem daje wszystkim opłatek do łamania, dodając jeszcze: „Życzę wam szczęścia i zdrowia na wszystkie lata“ (pow. lwowski).

Po wzajemnych życzeniach zasiadają do wieczerzy (stojąco jedzą — Rusini koło Mościsk). W czasie spożywania „świętej wieczerzy“ nikomu nie wolno odejść od stołu prócz gospodyni, gdyż w przeciwnym razie „krzyże będą boleć w czasie żniw“.

Rusini nie łamią się opłatkiem, tylko spożywają „proskurek“, t. j. skórkę z chleba, poświęconą w cerkwi przez księdza.

<sup>1)</sup> Po trzech dniach słomę tę wnoszą do ogrodu i palą ją. Nazywają to paleniem „dziada“. Skaczą przytem przez ogień.

Potrawy przyrządzane są na oleju. Według tradycji ma ich być dwanaście. W powiecie lwowskim następują w tym porządku: 1) zupa grzybowa, 2) barszcz z uszkami, 3) ryba studzona lub śledź, 4) kapusta z grochem, 5) pierogi z ziemniakami, 6) pierogi z kapustą, 7) pierogi z kwaśną kapustą, 8) pierogi ze śliwkami, 9) pierogi z serem, 10) gołąbki z kaszą, 11) gołąbki z ryżem, 12) kutja.

W skład potraw wigilijnych wchodzi w rozmaitych miejscowościach także kasza, krupy, kompot czyli susz, grzyby, fasola, pampuchy.

Najulubiejszą potrawą — jak wspomnieliśmy na początku — jest „kutja”. Przyrządzają ją tak: do maku utartego w misie (w makutrze) dodają nieco słodkiego mleka, następnie gotowanej pszenicy i sporą ilość miodu, razem wymieszane podają na stół.

Przed spożyciem kutji, gospodarz bierze pełną jej łyżkę i rzuca



Ryc. 7. Z turoniem po kolendzie.

w strop (powałę). Ile ziarn pszenicy, nie przylepiwszy się do stropu spadnie na podstawioną dłoń, tyle rojów pszczół spodziewać się należy w przyszłym roku.

Po wieczerzy wszyscy kolendują, bawią się gawędząc i wróżą. Gospodyni sypie na słomę w środku izby garść orzechów laskowych, siada na słomie otoczona dźwiatwą, naśladuje z nią razem kwokanie kury i głosy zwierząt domowych, np.: „kwok, kwok, me, me, brin, brin, mu, mu”. Ma to przyczynić się do powiększenia dobytku gospodarskiego (kur, owiec, pszczoł, wołów). Dzieci wybierają orzechy i jedzą z przekonaniem, że to w ciągu roku ochroni ich od bólu zębów.

Potem wróżą sobie. Gospodyni wyciąga kilka zdziebeł siana z pod obrusa. Długość ich oznacza przyszły urodzaj lnu (jeżeli wyciąga słomę, wróży to o płonach zboża). Inni patrzą na cień jaki pada na ściany izby. Im dłuższy kto ma cień, tem dłuższe będzie jego życie. Brak cienia oznacza śmierć. Pomimo radosnego wieczoru, niejednen czuje w sercu cichy lęk, bo ta noc wigilijna, to jedyna w roku noc czarów i dziwów. Duchy pod różnemi postaciami zjawiają się. Gospodarz kładzie groch na misce w oknie i pukając w szybę mówi: „Wilku, wilku chodź do

grochu, jak nie przyjdiesz do grochu, abyś nie przyszedł do Nowego Roku". Albo też woła: „Ptasięta wróbleta, chodźcie tu obiadować, a jak teraz nie przyjdziecie, to nie przychodźcie cały rok". (Jarosławskie).

Na Pokuciu jest zwyczaj zapraszania na wieczerzę mrozu, aby nie niszczył zasiewów i dobytku. Gospodarz zaprasza go do kutji: „Moroz, moroz, idy kutiu jisty, a jesły ne chcesz, to uže ne chody zowskiem" (mrozie, mrozie, idź jeść kutię, a jeśli nie chcesz, to już nie przychodź zupełnie).

Nawet muha, jeśli się pokaże w wigilję Bożego Narodzenia, jest z pewnością duszą zmarłego, który przybywa na wieczerzę (Stryjskie).

Czasem przy stole zostawiają jedno miejsce wolne dla ducha dawnego mieszkańca domu. Z tej przyczyny świeci się świeca przez całą noc, a na stole zostawiają część kutji dla duszy, która przyjdzie pożywić się i ogrzać (Huculszczyzna). Huculi wierzą, że tej nocy dusze zmarłych spożywają wieczerzę razem z żywymi. Modlą się do Boga, aby je do wieczerzy przypuścił, a po modlitwie wzywają dusze zmarłych: „My wszyscy z całej szczerości serca naszego i z woli Bożej wzywamy i boże i grzeszne dusze na wieczerzę, i dajemy ją, aby na tym świecie tak wieczerzały one, jak my tutaj". Potem gazda kładzie po pół łyżki kutji i innego jadła, a także po garneczku miodu w kącioku okien i rozrzuca po rogach izby bób dla aniołów i dusz zmarłych, które tej nocy przychodzą pokrzepić się.

Po wieczerzy zostawiają na stole naczynia i łyżki, ponieważ dusze je liżą. Wierzą też, że należy zawsze zdmuchnąć miejsce, na którym się siada, aby nie przygnieść jakiej duszy, których wtedy wiele zbiera się do izby.

Bardzo powszechne jest wierzenie, że w noc wigilijną było ze sobą rozmawia i to nie swoim, lecz ludzkim głosem. Nie wolno bydłat gadających w noc wigilijną podsłuchiwać, gdyż może stać się nieszczęście.

W noc wigilijną gospodarz nie zapomni nigdy wejść do sadu z siekierą aby dopełnić tradycyjnego obrzędu. Przystępuje do nierodzącego drzewa, wznosi siekierę do góry, zamierzając się do cięcia i pvtą trzykrotnie: „Będziesz rodziło?" Na to odpowiada mu parobek ukryty za drzewem: „Będę". W ten sposób zmusza się drzewa do większej urodzajności. Następnie gospodarz powróslami ze słomy, która leżała na podłodze w czasie wilji obwiązuje drzewa.

Z wielkiem zainteresowaniem i obawą wróżą sobie dziewczęta. Jeżeli w chacie jest dziewczyna na wydaniu, bierze ze stołu wszystkie łyżki jeszcze nie myte, wychodzi na próg i kołacze. Z której strony pies zaszczeka, stamtąd przyjdzie narzeczony. Gdzieindziej znowu, najmłodszy w rodzinie pastuch, zbiera wszystkie łyżki ze stołu wiąże je powrósliem ze słomy i chowa pod stół, by mu w lecie krowy nie rozbiegały się, lecz pasły razem.

Czasem robią sobie wzajemnie psoty. Wynoszą ukradkiem sprzęty gospodarskie na sasiednie pole, aby je nazajutrz właściciel z trudem szukał. (pow. lwowski).

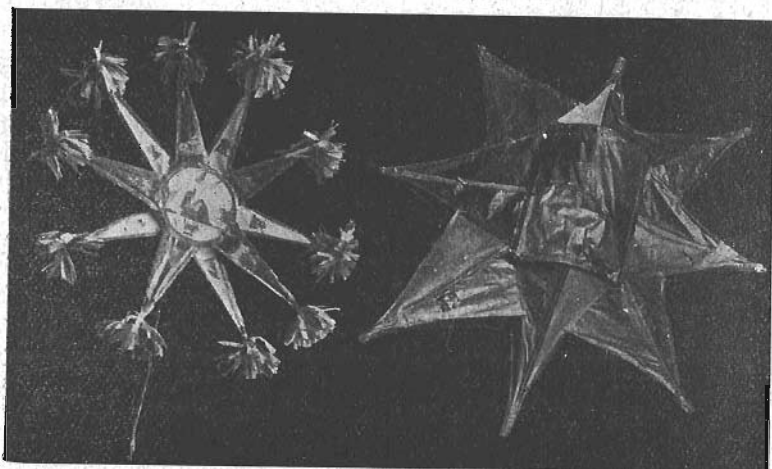
Na Huculszczyźnie dziewczęta pieką placki „bobalki" i kładą je na ławce, potem przywołują psa. Której dziewczyny placek pies przedzej pochwyaci, ta spodziewać się może zaręczyn w najbliższym czasie.

Na takich zajęciach i zabawach czas uchodzi. Zbliża się północ. Starzy i młodzi spieszą na Mszę św. t. zw. „Pasterkę".

## Boże Narodzenie.

Właściwe święto Bożego Narodzenia, wolne od wszelkiej pracy w gospodarstwie obchodzi lud dopiero w dniach 25 i 26 grudnia. W niektórych stronach wstrzymanie się od pracy jest tak zupełne, że nawet izby nie zamiatają ani nie myją łyżek (Jarosławskie).

W Tarnopolskiem od samego ranka mali chłopcy chodzą od domu do domu z życzeniami. Każda kobieta uważa, aby pierwsza nie weszła do chaty, gdyż to przynosi nieszczęście. Starają się aby pierwszy wszedł chłopiec. W braku chłopca, wprowadzają do izby koguta lub kota. Przed południem wszyscy wyruszają na uroczystą Sumę do kościoła. Po kościele wracają do domu na obiad, podczas którego zamiast chleba zwykłego spożywają t. zw. „knysze“ przełożone wewnątrz utartym czosnkiem lub cebulą.



Fot. J. Falkowski

Ryc. 8, 9, Gwiazdy: z Krzywczyc pod Lwowem po lewej, z okolic Kopyczyniec — po prawej. (Ze zbiorów Zakładu Etnograf. U. J. K. we Lwowie).

W pierwsze święto uważają od rana na pogodę. Pogoda lub mróz w ten dzień, wróży dobry rok. Wczas rano myją się w wodzie, do której wrzucają poprzednio pieniądz. Z rana wprowadza gospodarz do domu konia i daje mu jeść na stole. Jeśli koń zarzy, rok będzie dla całej rodziny wesoły i szczęśliwy (Jarosławskie).

Drugi dzień świąt, t. j. **św. Szczepana**, znany jest wszędzie z obsypywania się zbożem, na pamiątkę ukamienowania tego świętego.

W dniu tym otrzymuje sługa zapłatę całoroczną, jeśli jej w ciągu roku nie wybrał i godzi się u tego samego gospodarza lub innego do służby. Przytem mówi tak:

Na święty Szczepan  
Gospodarz ze sługą  
Każdy sobie pan,

Idą jedną drogą,  
Sługa z gospodarzem  
Piją piwo razem.

Służące już przed świętami śpiewają (Jarosławskie:

Idą Gody idą,  
Będzie płaczu dosyć,  
Będą gospodynie  
Same wodę nosić.

Same wodę nosić,  
Same prać, gotować,  
Będą gospodynie  
Kucharek żalować.

Po Sumie odbywa się w kościele święcenie owsa. Wtedy to lud obrzuca księdza owsem, zmieszany często z łubinem, bobem, fasolą lub grochem. W tymże dniu mali chłopcy chodzą po domach i wszedłszy do izby obrzucają domowników owsem mówiąc: „Na szczęście, na zdrowie, na ten święty Szczepan, żeby wam się urodziły ziemniaki, jak pniaki, groch jak chodaki, i wszystko i żytko i proso, abyście nie chodzili boso“. Za te życzenia dostają od gospodarza kilka groszy lub małe bochenki, kukielki, zwane „szczodrakami“. Wieczorem chodzą kolendnicy z kozą (Jarosławskie).

### Nowy Rok.

Nowy Rok ma wielkie znaczenie u ludu. Należy go rozpocząć „pod dobrym znakiem“. Stąd pojawiają się liczne wierzenia, praktyki i obrzędy, podkreślające zakończenie „Starego Roku“, a początek nowego. Objawia się wyraźna troska o doczesne dobro. Zatem wkładają pieniądze do wody, w której mają się umyć, aby przez cały rok trzymały się ich pieniądze.

Na Nowy Rok chodzą kolendnicy zwani „szczodrakami“, a pieśni śpiewane przez nich „szczedrówkami“. Wszystkie one zawierają życzenia pomyślności i dobrobytu. Wieczorem chodzą z banią. W Tarnopolszczyźnie już o północy chodzą mali chłopcy do chaty do chaty, dobijając się natarczywie do okien i drzwi. Trzeba ich wpuścić. Więc gospodyni zaświeca lampę, otwiera kolendnikom drzwi, ale uważa, aby który z nich nie siał prosem albo hreczką, boby w jej domu pchły się zamnożyły. Gdy już powinszują i posieją, każe gospodyni małym „siewakom“ usiąść na ławce i daje każdemu po małym kawałeczku chleba, t. w. „bałabuszki“. Na odchodnym biorą z kąta „chochoła“ (sноп słomy) i młóćąc go kijami wołają: „Niech Bóg urodzi żyta i pszenicy i wszelakiej pasznych“. Zwyczajne powinszowanie noworoczne brzmi: „Sij sia, rody sia, żyto, pszenycia, na szczastje, na zdorowje, na sej Nowy Rik, aby wam sia lepsze weło jak wtorik“. Chodzą też z konikiem noworocznym uplecionym ze słomy i ozdobionym papierowymi wstążkami, lub z niedźwiedziem zrobionym z łądy grochu (Bóbreckie).

Na Huculszczyźnie jest zwyczaj chodzenia z „Małanką“. W wigilję Nowego Roku zbierają się parobcy w chacie i przygotowują się do pójścia „w Małanku“. Jednego z pośród siebie zawijają w peremitkę i ubierają w spódnice; ma on przedstawiać babę, czyli Małankę. Drugiego przebierają za dziada, trzeciego za cygana. Idą potem kolendować (szczedrowaty), a towarzyszy im koza (chłopiec ubrany w odwrócony kozuch). Dziad prowadzi Małankę, za nim posuwa się cygan z kozą i resztką uczestników. Zatrzymują się przed oknami chat i śpiewają. Korzystając z nieuwagi domowników, kilku szczedrowników zakrada się do izby i chwytą do worka wszystko, co tylko przedstawia jakąkolwiek wartość. Gospodyni, znając ten zwyczaj przygotowuje przedtem placki lub kukurudzę i zostawia je na wierzchu. Małanka skacze i wy-

prawia pocieszne figle z kożą. Po otrzymanej kolendzie, kolendnicy starają się zasmarować piec sadzą lub błotem, a gdy im się to nie uda, wtedy smarują chatę przynajmniej zzewnątrz, aby zostawić ślad swej bytności.

### Trzech Króli (Jordan).

W wigilję Trzech Króli spożywają wilję podobnie, jak przed Bożem Narodzeniem, lecz skromniejszą. Rusini natomiast wigilję tę obchodzą uroczyście. Na wieczór „świętyj wieczer“ gotują potrawy: kutję, uszka (krapłyki), śliwki suszone, jabłka i gruszki, gołąbki, rybę, barszcz, pierogi z kapustą, grzyby olejem zapalane, kuleszę (mamałygę) wypiekaną na oleju (Śniatyn).

Na drugi dzień zrana odbywa się uroczystość Bohojawlenia czyli Jordanu. Wszyscy podążają w procesji do studni lub rzeki, z której po



Ryc. 10. Świecenie wody na rzece w dzień święta Jordanu.

skończonej ceremonii czerpią wodę święconą i niosą ją do domów. Tej wody święconej używają jako lekarstwa dla siebie i dolewają do lekarstw bydłych. W domu robią kropidło z żytnich kłosów, maczają je w wodzie święconej i skrapiają całą chatę, stajnię i bydło (Trembowla).

Wieczorem sporządzają rzadkie ciasto, używając przytem święconej wkody. Tem ciastem kreślą krzyżyki na czterech ścianach chaty. Z reszty ciasta pieką placek dla koni i bydła. Rozrabiają też glinę święconą wodą i malują krzyże na drzwiach domu i stajni (Trembowelskie).

W święto Trzech Króli znaczą kredą święconą w kościele na drzwiach domu litery K. M. B. (początkowe litery imion Trzech Króli). Ma to chronić podobnie jak krzyże od złego ducha.

W okresie świąt Bożego Narodzenia chodzą kolendnicy z szopką, gwiazdą, banią, kożą (turoniem), bocianem, Herodem, Adamem i Ewą; Małanką.

Z dniem święta Trzech Króli kończą się obrzędy okresu Bożego Narodzenia. Pozostaje wiara, że wróżby pomyslnie spełnią się, uczyniono bowiem wszystko, co w tradycji przekazali ojcowie.

Dr. ADAM MALICKI, (Lwów).

## Przemiany w krajobrazie pampy argentyńskiej.

Postawienie stopy przez białego człowieka w Nowej Ziemi rozpoczęło okres wielkich przemian, które dokonały się w szacie zewnętrznej ogromnych przestrzeni. Niekiedy zmiany te następowały tak szybko i gruntownie, że dziś nie jesteśmy nawet w stanie dokładnie odtworzyć sobie pierwotnego krajobrazu. Da się to powiedzieć w pewnym stopniu o „pampie“ argentyńskiej, która przeobraziła się w ostatnich sześćdziesięciu latach na kraj rolniczy. Niektóre fałszywe pojęcia o dawniejszym wyglądzie pampy prostują ostatnie badania uczonych amerykańskich.

Słowo pampa oznacza w języku Indian Quechua równinę. Dziś zarówno czerwonoskóry jak i biały nazywa tem słowem część obszernej



Ryc. 11. Odosobnione drzewo **monte** na pampie argentyńskiej.

równiny, ścielącej się od podnóży gór na zachodzie aż po brzegi oceanu Atlantyckiego. Zbudowane są te równiny argentyńskie z młodych skał osadowych, ułożonych poziomo. Naprzemian występują po sobie warstwy osadów rzecznych i jeziernych, lessu i cienkie warstewki wulkanicznych popiołów. Na samym wierzchu zalega gruba pokrywa nawianego lessu.

Lata na pampie są gorące (temperatury od 20 do 24° C, a „zimy“ łagodne, gdyż średnio ciepłota nie spada nigdzie poniżej + 8° C. Natomiast istnieją duże różnice temperatury pomiędzy dniem i nocą. Czasem przyrywają jednostajność zimne podmuchy gwałtownych „pamperos“, wiejących z południa. We wschodniej części pampy поближе oceanu działa łagodząco na ciepłotę, gdy wewnętrzne równiny, zwłaszcza jej część północno - zachodnia jest gorąca i kryje w sobie „biegun ciepła“ tej części ziemi.

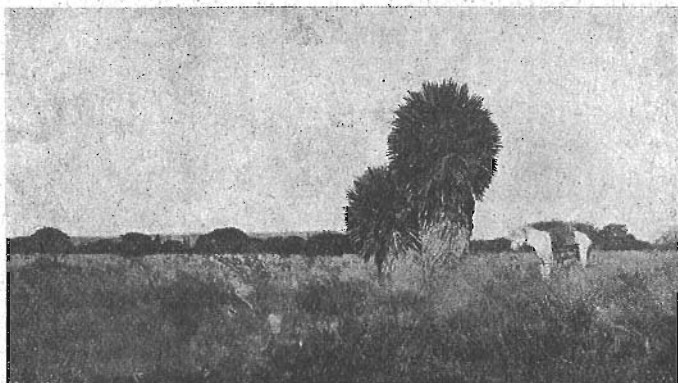
Wybrzeże oceanu i przyległe obszary posiadają więcej opadów niż gorętsze wnętrze. Gdy nad wybrzeżem deszcze padają prawie równo-

miernie przez cały rok, to wewnątrz pampy najsilniejsze i najczęstsze opady notuje się w miesiącach letnich.

W zależności od klimatu rozwinęła się na pampie argentyńskiej szata roślinna.

W zachodniej części przeważają zbiorowiska roślin, zwane przez miejscowych **monte**. Składają się na nie rośliny o szerokich, twardych i ostrych liściach, charakterystycznych dla obszarów o niedostatku wilgoci. Najwspanialej rozwinięte części **monte**, które zwa **monte alto** złożone są z drzew, wysokich na 8—10 m. Na wyższy wzrost nie pozwala słonawa gleba i mała ilość wilgoci. Odróżnia się od **monte alto**, **monte bajo**, które składając się z tych samych gatunków roślin, różni się od poprzedniego tylko wzrostem. Albo gorsza gleba, albo mniejsza ilość wilgoci sprawia, że rośliny, które w **monte alto** osiągnęły pokrój drzewa, tu rozwinęły się jako krzewy.

Obydwa zbiorowiska poniosły straty wskutek wtargnięcia na pampę człowieka z plugiem. Nietylko zaorano całe przestrzenie i zamieniono



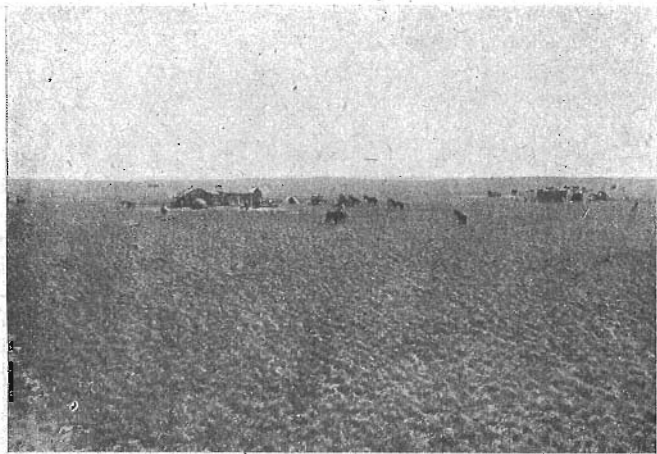
Ryc. 12. Strefa przejściowa między **monte** a stepem trawiastym.

na uprawne pola, ale nawet tam, gdzie jeszcze nie sięgnął oracz, nastąpiły przemiany w charakterze pierwotnym **monte**. Wyższe okazy drzew na **monte alto** zostały wycięte. Przyczyny szukać należy w ubóstwie Argentyny w lasy wogóle, braku węgla i ropy naftowej i ciągle wzrastającym zapotrzebowaniu środków opałowych. Dziś trudno rozstrzygnąć, czy pokrywająca daną część pampy **monte bajo** jest wynikiem warunków klimatycznych, czy zniszczenia, dokonanego siekierą drwala.

Pierwsi europejczycy, którzy znaleźli się na pampie, byli pod wrażeniem bezdrzewności tych obszarów. Swój sąd, odnoszący się do wschodnich terenów, rozciągnęli na całą pampę i utarło się powszechnie uważać ją za krainę stepową, bezleśną. Po dokładniejszym jednak zapoznaniu się z całą pampą przekonano się, że wschodnia część równiny, leżąca nad morzem i wigotniejsza jest trawiastym stepem, gdy suchsze wnętrza porasta **monte alto** o charakterze lasu i **monte bajo** o charakterze zarośli. Jak tę sprawę wytłumaczyć i jak wytłumaczyć istnienie wśród zwartego **monte alto** przestrzeni, pokrytych tylko kobiercem traw?

Drzewo ombu, wchodzące w skład **monte** było sadzone dla cienia przez wczesnych osadników na trawiastej części pampy i doskonale tam rosło. Także włoskie topole, eukaliptusy, brzoskwinie i szereg innych drzew importowanych z Europy rosły zupełnie dobrze, nie cierpiąc ani od klimatu, ani z powodu gleb. Zachowane kroniki i opisy z XVI i XVII wieku dowodzą, że **monte** sięgało aż po wybrzeże oceanu Atlantyckiego. Zachowały się także rozporządzenia zwierzchności miasta Buenos Aires z roku 1590, według którego zakazuje się mieszkańcom miasta wycinać pewne gatunki drzew, wchodzących w skład **monte**, rosnącej na granicy gminy. Do chwili obecnej nawet w bezpośrednim sąsiedztwie Buenos Aires dochowały się w pewnych miejscach typowe składniki **monte**.

O sposobach życia ludzkiego na pampie w okresie przedkolumbijskim możemy wnosić tylko na podstawie dochowanych relacji pierw-



Ryc. 13. Na bezbrzeżnej równinie trawiastej pampy — prymitywne budynki — rancho.

szych konkwistadorów i zapisków odnoszących się do najważniejszych zdarzeń z okresu kolonialnego. Tak np. z faktu, że fort, zbudowany nad brzegiem La Platy został w roku 1526 zburzony przez armię Indian, liczącą przeszło 20.000 głów, można wnosić, że brzegi tej wielkiej rzeki były wówczas gęsto zamieszkałe. Jeszcze w roku 1876, po trzech wiekach ustawicznych walk z Hiszpanami oceniano liczbę koczowniczych Indian (prócz osiadłych) na pampie na 24.000. Wielka liczba mieszkańców pampy w czasach przedkolumbijskich każe przypuszczać, że krajobraz jej ulegał zmianom pod wpływem działalności gospodarczej człowieka. Indianie pampy byli myśliwymi i rybakami; wędrując z miejsca na miejsce za zwierzyną, w coraz to innych miejscach wycinali drzewa na budowę szafasów i na opał, palili step, płosząc zwierzynę w pożądanym kierunku. Przez podpalanie pampy walczyli Indianie z nieprzyjacielem i bronią tą posługiwali się nadzwyczaj zręcznie w walkach z Hiszpanami, uniemożliwiając posuwanie się piechocie i artylerji przez płonący step.

Gauczowie, potomkowie dzikich Indian i białych palili regularnie każdego roku step, gdy tylko wysokie trawy poczęły schnąć. Ogień trawił drzewa i krzewy, umożliwiając rozrastanie się świeżemu kobiercowi traw. Istniała z tego powodu dobrze zorganizowana służba bezpieczeństwa, która w suchej porze miała strzec przed niespodzianką pożaru stepów. Podpalali pampę właściciele majątków, przygotowując tereny pod gospodarkę hodowlaną. Często są też wzmianki o podróżnikach, którzy nie mogąc przebrnąć przez wysokie gąszcza **cortaderales**, podpalali przed sobą pampę dla utorowania drogi.

Jak sądzi Schmieder, śladami częstych i długimi dniami tlejących pod ziemią pożarów pampy są czerwawawe warstewki **tierras cocidas**, znalezionych wśród utworów powierzchniowych formacji pampasowej. Nad genezą **tierras cocidas** wiele dyskutowano, dochodząc do roz-



Ryc. 14. Gaucho — dozorczy urzód na pampie.

maitych rezultatów. Znalezienie się w nich spalonych cząstek traw każe Schmiederowi postawić powyższą hipotezę.

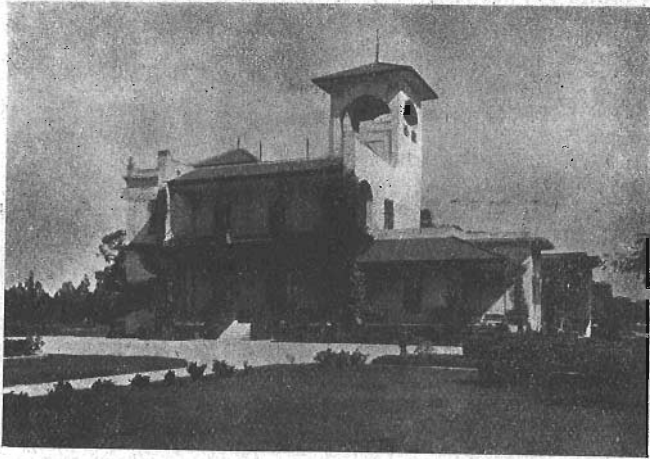
To, że Hiszpanie wylądowawszy na wybrzeżach wschodnich widzieli przed sobą trawiasty step jest jasne, gdyż Indianie zamieszkivali go gęsto, mając podostatkiem wody. Stąd zapędzali się za zwierzyną na zachód, zmieniając pierwotny wygląd kraju.

Pierwsze próby osadnictwa stałego Hiszpanów na pampie kończyły się niepowodzeniem. Fort Espiritu Santo założony w r. 1526 i Buenos Aires w r. 1535 zostały wkrótce przez czerwonoskórych spalone i zniszczone doszczętnie. Mimo to Hiszpanie już wtedy spowodowali poważne zmiany w krajobrazie pampy. Zbiegłe Hiszpanom sztuki bydła i koni rozmnożyły się w przeciągu pięćdziesięciu lat do tego stopnia, że wyparły pierwotną zwierzynę, lamę guanaco, antylopy i strusia pd. merykańskiego. Indianie poczęli używać konia do jazdy, zwiększając zasięg swych łowów.

Pierwsze stałe kolonie hiszpańskie na pampie założyli biali przy-

bysze z wyżyn peruwiańskich. Kolonie te (Santiago del Estero, Tucuman, Cordoba i t. d.) nie przerywając związków z macierzystymi osadami górniczymi, opanowały łatwo miejscową rolniczą warstwę indiańską, zaopatrując dzięki temu swe macierzyste miasta w środki żywności. Na północy rozrastało się pokaźnie miasto Assuncion, założone pośród wysoko kulturalnych i spokojnych Indian Guarani. Właśnie ów rozwój posiadłości hiszpańskich nad górną Parana i Paragwayem stworzył konieczność założenia stałych osad na wschodnim wybrzeżu.

Hiszpanie, dążąc z Europy do Paragwaju, przybyli nad ujście La Platy po długiej i ciężkiej podróży przez ocean, mając przed sobą perspektywę niekrótszej, a równie długiej podróży w górę rzeki. Potrzebny był port, w którym możnaby naprawić uszkodzenia statków, zasilić wyczerpaną spiżarnię i dać wypoczynek zmęczonej załodze. Stąd miesz-



Ryc. 15. Typowy budynek stacji na pampie argentyńskiej.

kańcy Assuncion założyli w r. 1573 Santa Fe, a w siedem lat później poraz drugi położyli podwaliny pod Buenos Aires.

Przy końcu XVI wieku tylko najbliższa okolica Santa Fe i Buenos Aires pozostawała pod władzą hiszpańską. Pomiędzy szczupłym obszarem hiszpańskim a resztą pampy, pozostającej w rękach swobodnych Indian wytworzył się obszar graniczny „frontera“. Ustaliła się granica, którą biali przekroczyli dopiero w XIX wieku. Wzdłuż rzek, które znały przebieg granicy pobudowano szereg umocnień, zwanych „guardias“ lub „fortines“. Fort był otoczony palisadą lub wałem i ogrodzeniem z ciernistych krzewów. Fortu broniło kilka małych działek i szczupły garnizon. Umocnienia owe nie tworzyły zwartej linii. Kraj był zbyt słabo zaludniony. To też przez wolne „oka“ fortalicyj przemykały aż nazbyt często watahy koczowników indiańskich, które docierały do samego Buenos Aires i Santa Fe. Forty nie tyle przeszkadzały Indianom w napadach, ile obserwowały ich ruchy i dawały znać działkami strwożonej ludności o niebezpieczeństwie.

Napady Indjan na terytorjum hiszpańskie miały za główny cel rabunek. Porywali bydło i konie, przepędzali je przez Andy i sprzedawali po drugiej stronie gór chilijskim farmerom.

Pampa w obszarze dwu kolonij hiszpańskich przechodziła tymczasem przez dalsze zmiany. Człowiek palił w okresie posuchy wyższe krzewy i zarośla, bydło i owce wyjadały chętnie pewne gatunki roślin, nietykając innych. Wraz z bydłem przedostały się na równiny pampasowe rośliny europejskie i dziś tylko  $\frac{1}{4}$  część roślin dziko rosnących na pampie jest pochodzenia miejscowego. Indjanie posługując się koniem i prowadząc stałe utarczki z kolonistami, stali się bardziej ruchliwymi niż przedtem. Zniknęły stałe osady indjańskie nad Parana. Obecnie typową sadybą Indjan stało się **toldo**, pojedynczy namiot skórzany, lub mała grupka szałasów „tolderia“.



Ryc. 16. Rancho białego osadnika na pampie.

Zczasem poczęły się zacierać różnice pomiędzy zaludnieniem obszarów objętych pasem fortalicij i swobodną pampą (z wyjątkiem miast). Indjanie uprowadzali w swych napadach białych, wcielając ich pomiędzy siebie. Hiszpanie naodwrot porywali kobiety i dzieci Indjan. Następowало mieszanie się obu ras i kultur. Zwłaszcza gauchó, dziki dozorca trzód na pampie, zrodzony z matki czerwonoskórej i Hiszpana, niczem prawie nie różnił się od nomadów indjańskich.

Gdy różnica pomiędzy zaludnieniem kolonij i resztą pampy powoli zacierała się, coraz wyraźniej zarysowały się odrębne cechy w krajobrazie. Poza stałą linią obronną fortec pojedyncze tylko jednostki z pośród białych przebywały wolno na pampie, pozostając w dobrych osobistych z nimi stosunkach. Obok fortec powstały czasem przy pomocy księży trwałe osady indjan, którzy porzucili swój koczowniczy tryb życia, otrzymując wzamian zato codziennie porcję mięsa, oraz w formie podarunków sprzęty i odzienie. Sądziłi Hiszpanie, że ci oswojzeni czerwonoskórzy będą im pomocni w obronie przed wojowniczymi ich współplemioncami.

Wewnątrz obszaru bronionego fortalicjami i osadami pozornie nawróconych indjan istniały rozrzucone zdala od siebie osady hodowców bydła „rancho“. Majątki były nadzwyczaj duże, „rancha“ były oddalone od siebie o kilka mil. We większych gospodarstwach hodowlanych tworzone kilka posterunków dozoru bydła. Były to zwyczajne lepianki, z byle jak skleconym dachem, które zamieszkiwali dozorczy bydła — gauchowie wraz z rodziną. Łagodny klimat nie wymagał konieczności budowy stajen i zagród dla bydła, które pozostawało okrągły rok pod wolnym niebem. Tylko ogrodzenia z drutu na konie istniały w pobliżu domów mieszkalnych.

Uprawa roli była w powszechnej pogardzie, i pod uprawę roli odane były bardzo szczupłe zagony w pobliżu miast.

Prócz rancho hodowcy bydła i nielicznych chacry rolników, po-



Ryc. 17. Tolda — mieszkanie indjan na pampie.

wstały na pampie „pulperia“. Były to centra życia na pampie, gdyż służyły „pulperia“ za sklepy, miejsca targowe, hotele i kasyna.

Ten obraz osadnictwa hiszpańskiej części pampy, pozostający bez zmiany przez dwa zgorą wieki, uległ radykalnym zmianom pod koniec XVIII wieku. W latach 1790—1815 panował zupełny pokój między Hiszpanami i Indjanami. Forty strzegące granicy popadły w ruinę, gdyż nie były już potrzebne. Gdzieniedzie dookoła dawnych fortów rozwinęły się znaczne osady, przekształcające się w miasteczka. Rancho i estancje hiszpańskie rozsypały się swobodnie i szeroko po pampie, nie doznając przeszkód ze strony Indjan.

Ponowne wstąpienie czerwonoskórych na ścieżkę wojenną zastało kraj bez żadnej obrony. Indjanie obrócili w perzynę wszystkie osady białych, zbudowane poza dawną „fronterą“.

Niepodległość nie zmieniła na lepsze stosunków ekonomicznych. Buenos Aires było ciągle jeszcze nieznacznym miastem w porównaniu z Assuncion, a cała kolonja liczyła nieco ponad 50.000 głów. Władza

przeszła z rąk bogatych właścicieli ziemskich do gauchów, co jeszcze powstrzymywało chętnych do osiadania w tej kolonii.

Rozwój Argentyny, przemiana wschodniej części pampy z obszaru hodowli bydła na kraj rolniczy datuje się od połowy XIX-go wieku. Postępy w uprzemysłowieniu stwarzają z Europy chłonny rynek na produkty rolne. Właściciele ziemscy chcąc podobać wymaganiom Europy musieli zgruntu przebudowywać system swej gospodarki. Nie nadawali się do tego gauchowie, którym w krew już weszło przebywanie wśród gromad napół dzikiego bydła na stepie.

Otwarto bramy dla emigracji europejskiej, która od 1857 — do chwili wybuchu wojny światowej zasilila Argentynę prawie 5 milionami świeżych sił.

Napływająca ludność z Europy nie mogła pomieścić się w granicach z czasów kolonialnych. Napierając na „fronterę“, przesuwala ją z każdym rokiem coraz bardziej ku zachodowi i północy i południowi na niekorzyść Indjan, aż wreszcie usunęła ich poza granicę właściwej pampy.

Przybysze z Europy zrzadka stali się właścicielami ziemi, nabytej drogą parcelacji. Potomkowie zdobywców hiszpańskich pozostali w większości przy swych majątkach, dzierżawiąc poszczególne działki tłumnie przybyłym rolnikom z Włoch i Hiszpanji. Dzierżawiąc grunta, zobowiązuje właściciel wynajmującego do uprawy alfalfy, w ten sposób nie uprawiając ziemi, zyskuje dla swej rasowej trzody potrzebny pokarm. Odrazą do rolnictwa nadal istnieje u właścicieli ziemskich, którzy pozostali głównie hodowcami bydła.

Zepchnięty przez obrót fortuny gauch cofnął się w głąb pampy. W pobliżu rosnących wielkich miast żyje już tylko w tradycji, która przypisuje mu wszystkie dodatnie strony charakteru, pasując go na bohatera krystalizującej się narodowości argentyńskiej.

Dr. KAROL KLEIN, (Lwów).

## Esperantysta zwiedza świat.

Ukazała się niedawno książka Józefa Rudolfa Scherera p. t. „Čirkau la ziondon kun la verda stelo“, co znaczy po polsku „Dookoła świata z zieloną gwiazdą“. Książka ta, napisana w języku esperanckim, przedstawia na trzystu prawie stronicach bilans imponującej, półtorarocznej podróży dookoła świata, podróży przesiąkniętej ideową teorią i praktyczną zastosowalnością esperanta. Stąd wzmianka w tytule o „zielonej gwieździe“, symbolu idei esperanta.

Scherer był zrazu urzędnikiem bankowym w swoim mieście rodzinnem w Lucernie. Jak to się często zdarza — rozsadała go wśród mało pociągającej pracy biurowej ciekawość świata, pragnienie wchłonięcia jego widoków, szarpiąca potrzeba wylęcugostwa. Z pomocą pospieszyło mu Esperanto. Na apel, ogłoszony w jednym z tygodników esperanckich, otrzymał 125 odpowiedzi z 20 krajów. Zdobył sobie tą drogą wielu przyjaciół - współideowców, którzy umożliwili mu podróż do Włoch, Anglii, Czechosłowacji, Austrii i Węgier. Nie to jednak jest rekordem Scherera, bo ostatecznie podróż za bezpośrednią granicę, czy

nawet po jednym kontynencie jest dla esperantysty mniejszą rzadkością, niż dla turysty, nieposługującego się esperantem. Potem Scherer przeniósł się na stałe do Stanów Zjednoczonych A. P., osiadł w Kalifornji i zaczął działać jako esperantysta, objeżdżając zachodnie stany w celach propagandowych. Wreszcie zwrócił się do Międzynarodowego Centralnego Komitetu w Genewie, jednej z naczelnych instytucyj esperanckich, z propozycją odbycia podróży dookoła świata przy pomocy i dla esperanta. Po półrocznej ożywionej korespondencji plan jego został przyjęty i do najdrobniejszych szczegółów opracowany. 17 września 1930 r. Scherer wyjeżdża z Los Angeles jako oficjalny reprezentant szeregu organizacyj esperanckich.

Podróż jego trwała 525 dni i objęła 250 miast i ważniejszych miejscowości w 43 krajach, kolonjach i wyspach. Podczas tej podróży wygłosił Scherer 22 odczytów przez radio i 300 odczytów bezpośrednich, którym przysłuchiwało się w sumie 100 tysięcy osób. W prasie całego świata pojawiło się o tej podróży ponad 1.000 wzmianek i artykułów w 25 językach. Długość trasy, odbytej przez Scherera, jest przeszło dwa razy większa od równika i wynosi 82 tys. 400 km, w tem 34 tys. przejechanych morzem, 39 tys. pociągiem, 9 tys. autobusem, i po 200 km aeroplanem i pieszo. Do podróży lądem użył Scherer 300 pociągów, w których spędził ponad 1 000 godzin. Po morzach wozilo go 23 okrętów oceanicznych.

Podróż zorganizował Międzynarodowy Komitet Centralny w Genewie z dokładnością niemal do pół sekundy. W poszczególnych punktach przeprowadzeniem planu zajęło się 300 grup esperanckich, a z 300 delegatami i wicedelegatami Powszechnego Związku Esperanckiego stykał się Scherer jako z nieznanymi osobiciście, a mimo to serdecznymi przyjaciółmi i towarzyszami. Uczynność ich była bezgraniczna i wszechstronna. W miejscach przyjazdu pociągu czy okrętu oczekiwali go esperantysty pojedynczo lub w grupach, a w Nagaszima, w Japonji, witało go aż 50 uczeń liceum, w którym uczą się obowiązkowo esperanta, śpiewają w tym języku, a nawet grają „Hamleta“. Potem oprowadzili go esperantysty do świątyni, obwozili po odległej prowincji, załatwiali gdzie się dało bezpłatne bilety kolejowe, usuwali trudności na granicach, zwalniali od cła i rewizji bagaż podróżnika. W prywatnych domach goszczono go przez kilka czy kilkanaście dni i wtajemniczano w tok życia rodzinnego, a nawet w niedostępne dla ludzi obcych misterja obrzędów religijnych. Wiedzano bowiem, że Scherer, jako esperantysta, nie weźmie czyjejs religji za przedmiot żartów.

Trudno w ramach jednego artykułu omówić choćby kierunek zawilej linji, po której wędrował Scherer. Znajdzie się na niej i Honolulu i Japonja i Chiny i wyspa Bali obok Jawy, na której tubylcy prowadzą niewiarygodnie szczęśliwe, rajskie życie. Pobiegnie ta linja również do największej świątyni świata Angkor-Wat w Indochinach, zbudowanej na półtorakilometrowej podstawie przez tajemniczy lud Khmerów, o którym dzisiaj pozatem nic się nie wie. Nie zabraknie i nocy spędzonej na najwyższej piramidzie świata w towarzystwie esperantysty egipskiego i odczytu w Narwik (w Norwegji), posiadającym najdalej na północ wysuniętą stację kolejową i to nietylko w tem państwie, ale i na kuli

ziemskiej. Tam właśnie, w krainie nocy polarnej, mówił Scherer o Syjamie i tropikalnej Jawie, broniąc się przed zimnem pod kilkoma płaszczami, narzuconymi na niego przez tamtejszych esperantystów. I jakżeż nie radować się głęboko, gdy można było mówić tym samym językiem i w pobliżu równika i w podbiegunowej Norwegii!

W Polsce brał udział Scherer w światowym kongresie esperanckim w Krakowie w r. 1931, to też miastu temu poświęca jeden rozdział. Rozdział następny — to wizyta u rodziny Zamenhofów w Warszawie, uświetniona wzruszającym pokazem filmu, przedstawiającego dra Ludwika Zamenhafa, twórcę esperanta, na kongresie w Krakowie w r. 1912.

Ledwie zarysowany schemat podróży Scherera nie daje o tej książce takiego wyobrażenia, na jakie ona zasługuje. Trzeba jednak podkreślić, że autor jest obserwatorem bystrym, wrażliwym aż do egzaltacji na uroki estetyczne świata przyrody i sztuki, że jest sprawozdawcą prawdomównym, nieobawiającym się konfrontacji z dziełami fachowców. Dla esperanta jego podróże i książka mają znaczenie poważne, w niektórych wypadkach nawet wyjątkowe. Nietylko jednak dla esperanta. Z sumy jego przeżyć, udokumentowanych przeszło stu własnymi fotografiami, wybranymi z pośród 15 tys. zdjęć, czerpać może każdy człowiek, którego interesuje świat i pociąga możliwość zbliżenia się ludzi w przyjaźni.

## **ZAPISKI**

**PODWODNA PODRÓŻ BIURKA.** W listopadzie roku 1935 sowiecki nurek, odnalazł na dnie morza Barentsa (w okolicy Nowej Ziemi) biurko, które pochodzi z norweskiego statku „Fritjof Nansen“, zatopionego przed dwoma laty u przylądka Północnego (Nordkap). Znalezienie biurka na morzu Barentsa potwierdza istnienie silnych prądów morskich, które opływają północną Europę i kierują się ku Nowej Ziemi.

**POLARNE PTAKI NA BAŁTYKU.** W zatoce puckiej roi się w ostatnim czasie od ptactwa, przebywającego normalnie bardziej na północy. Perkozy dwuczubne, mewy polarne i nurki czarnoszyjne znajdują w zatoce puckiej obfity żer w postaci szprotów.

**AMONIAK I LÓD PĘDZĄ SAMOCHODY.** Norweski prof. Halberson skonstruował motor, który jest poruszany amoniakiem zamiast benzyny czy ropy. Skroplony amoniak doprowadzany jest do silnika, w którym spala się wodór, zawarty w amoniaku. Jeszcze fantastyczniej wygląda drugi pomysł, tym razem niemiecki. Samochód zabiera ze sobą zapas paliwa pod postacią suchego lodu. Lód powoli paruje, zamienia się na gaz, który zasila motor. Oba pomysły, jeżeli dalsze próby przekonają o ich przydatności do codziennego użytku, mogą zrewolucjonizować zupełnie przemysł samochodowy, oraz górnictwo naftowe.

**OBRAZY ZE ZNACZKÓW POCZTOWYCH.** Do Londynu przybył miljoner argentyński Adalbert de Birinyi, aby własnoręcznie wręczyć królowi angielskiemu dwa obrazy „Damę rokokó“ i „Gracza w szachy“. Oba te obrazy sporządził Birinyi ze znaczków pocztowych, niekiedy bardzo wartościowych. Niezwykły ofiarodawca posiada duże zdolności artystyczne i obrazy jego można uważać za pewnego rodzaju arcydzieła. Jak wiadomo, król angielski jest zpalonym zbieraczem znaczków pocztowych podobnie jak Birinyi.

**ZAGINIĘCIE WYPRAWY ELLSWORTH.** W listopadzie z. roku wyruszył z wyprawą naukową na Antarktydę milioner amerykański Lincoln Ellsworth. Zadanie jakie sobie postanowił w tej wyprawie, było stwierdzenie, czy Antarktyda składa się z kilku części przedzielonych morzami, czy stanowi jedną całość. Z ziemi Grahama wyruszył Ellsworth samolotem, wkrótce jednak musiał lądować z powodu defektu silnika. Początkowo Ellsworth nadawał depesze radiowe, donosząc o przebiegu wyprawy, później jednak, po zepsuciu się samolotu nie udało się nikomu odebrać wiadomości od niego. Na poszukiwanie zaginionej wyprawy ruszyły samoloty. Obecnie po dwumiesięcznej przerwie zdołano nawiązać kontakt z zaginioną wyprawą zapomocą samolotu.

**TRZECI TRAWLER WYKONANY W KRAJU, WCIELONY DO FLOTY WOJENNEJ.** Na trzy dni przed świętami Bożego Narodzenia odbyła się uroczystość podniesienia bandery na O. R. P. „Rybitwie“. Okręt ten zbudowały Państwowe Zakłady Inżynierji w Modlinie i następnie spławiono go bez maszyn Wisłą do Gdyni. W Gdyni zakończono budowę statku i odbyto próbne jazdy.

**POLSKI SZYBOWIEC Z SILNIKIEM.** Równocześnie w Warszawie i we Lwowie przeprowadza się próby z modelami szybowców, które mają być zaopatrzone w silniki polskiej produkcji o mocy 17—18 KM. Szybowce te po starcie, dokonany przy pomocy silnika, będą mogły odbywać loty żaglowe, wykorzystując warunki atmosferyczne. Sport lotniczy otrzyma nadzwyczaj tani sprzęt, który umożliwi też szerszym masom szkolenie się w pilotowaniu.

**WŁOSI WYDOBYWAJĄ ŻŁOTO W ABISYNJI.** Jak donoszą dzienniki włoskie, na zajętych przez Włochów obszarach abisyńskich poczęto wydobywać złoto. Pokłady złotonosne Abisynji mają posiadać większą zawartość kruszcu niż pd. afrykańskie tereny. Wartość wydobytego złota w przeciągu jednego miesiąca wynosi 2,5 miliona lirów.

**BOGATE ZNALEZISKA PRZEDHISTORYCZNE POD KRAKOWEM.** Ks. Rayski, proboszcz w Bolechowicach odkrył koło Zabierzowa pod Krakowem około 30 grobów. Groby te zawierały popielnice z resztkami śmiertelnymi, oraz naczynia, składane wraz z ofiarami pogrzebowymi, jak: czerpaki, kubki, łyżki gliniane. Znalezione też branzoletę, szpilki i sierp, wykonane z brązu. Ks. Rayski nietylko zainteresował się ciekawymi zabytkami, ale na własny koszt przeprowadził prace badawcze i rozkopy, a znalezione przedmioty ofiarował Polskiej Akademji Umiejętności.

**LIST ZŁOWIONY W ATLANTYKU DOTARŁ DO WARSZAWY.** W pierwszych dniach listopada 1935 r. zatonął przy brzegach Portugalji francuski samolot, kursujący pomiędzy Brazylią i Portugalją. Wskutek wybuchu benzyny samolot wraz z pasażerami i pocztą wpadł do morza. W kilka dni po wypadku rybacy złowili pływający po morzu list, zaadresowany z Brazylii do Warszawy. Zawierał on dokumenty dla emigranta z Polski, który zamierzał za kilka dni wyjechać do Brazylii. Tylko dzięki przypadkowi i poczciwym rybakom portugalskim, emigrant polski otrzymał swoje dokumenty.

**PUŁAPKA NA PIRATÓW CHIŃSKICH.** Na morzach chińskich istną plagę stanowią piraci, napadający statki towarowe i pasażerskie. Do walki z nimi zakupił niedawno rząd chiński stary parowiec angielski, który zachowa pozory niewinnego transportowca, zaopatrzone będzie jednak w najnowsze armaty i flotyllę pancernych motorówek. W przeciągu kilkunastu minut niegroźnie wyglądający statek towarowy przemieni się na groźnego dla piratów przeciwnika, znęconych niepozornym jego wyglądem.

**ROWER O SZYBKOŚCI 70 KM NA GODZINĘ.** W Stanach Zjednoczonych p. Hamilton skonstruował rower poruszany nie tylko napędem na tylną koło, ale równocześnie z przekładnią na koło przednie. Tylna koło jest popędzane siłą nóg, a przednie rękoma. Rower tak skonstruowany ćwiczy całe ciało, równocześnie wzrasta szybkość pojazdu, dochodząc do 70 km na godzinę.

**WYSTAWA LNIARSKA W POSTAWACH.** Powiat dziśnieński, który produkuje najwięcej lnu w Polsce, sprzedawał włókno miernej jakości. Przyczyna tego tkwiła w nieumiejętnym międleniu. Organizacje rolnicze wysłały na teren powiatu instruktorów z ulepszonej narzędziami, którzy uczyli bezpłatnie odpowiedniej przeróbki łądy lnu i rozpoznawania gatunków lnu. Równocześnie zorganizowano w Postawach wystawę, połączoną z targiem na wyroby lniane i wełniane, dostarczone przez gospodynie wiejskie oraz organizacje kobiece, działające na wsi.

**I ODPADKI MOŻNA WYKORZYSTAĆ.** W Woropajewie (pow. Postawy) w najbliższym czasie zostanie uruchomiona fabryka wyrobów drzewnych. Wytwarzać ona będzie: czopy do beczek, szpulki do nici, oprawy do szczotek i t. p. Do wytwarzania tych przedmiotów zużywać będzie fabryka najgorsze gatunki drzewa, idące dotychczas jako odpadki na opał. Przy fabryce powstać ma też suszarnia owoców leśnych. Całość pracować będzie na wywóz zagranicę. Wpłynęły już zamówienia z Anglii.

**NAUKA JĘZYKA POLSKIEGO NA UNIWERSYTECIE W KRÓLEWCU.** Program zajęć na uniwersytecie w Królewcu w bież. roku akademickim przewiduje naukę języka polskiego na wydziale teologicznym a wykłady o Polsce na wszystkich innych wydziałach. Wprowadzenie nauki języka polskiego na wydziale teologii protestanckiej ma na celu ułatwienie przyszłym pastorom pracy wśród Mazurów, którzy prawie w 100% są ewangelikami. Że pastory użyją języka polskiego dla celów germanizatorskich, o tem nie można na chwilę wątpić.

**NOWA FABRYKA PRZETWORÓW MIĘSNYCH W POLSCE.** W Dubnie przy końcu listopada z. r. poczęła pracować nowozbudowana fabryka przetworów mięsnych. Fabryka zaopatrzona jest w własną elektrownię, chłodnię, oraz budynki mieszkalne dla robotników. Przy fabryce czynna jest także sortownia jaj.

**DZIKIE KRÓLIKI NA MIERZEI HELSKIEJ.** Podczas tej zimy pojawiły się na półwyspie dzikie króliki, które niszczą rośliny, siano specjalnie dla ochrony wydymnadmorskich.

**PRODUKCJA I HANDEL OPIUM.** Najwięcej opium fabrykuje Turcja i Persja. Uprawą maku do wyrobu opium zajmuje się też Grecja, Bułgaria, Jugosławia, Chiny, Indie, Turkiestan, Afganistan. Roślina coca, z której wyrabiają kokainę rośnie dziko na Jawie, w Peru i w Boliwii. Największymi odbiorcami narkotyków są Chiny, do których wysyłała opium z jednej strony Persja, z drugiej Japonia. Również Egipt jest silnie zalewany przemytem narkotyków. Naskutek starań Ligi Narodów niektóre państwa zobowiązały się zwalczać przemyt, handel i produkcję narkotyków. Tak np. Szwajcaria wstrzymała zupełnie swój eksport opium do Chin, a Indie zapowiedziały zniesienie fabrykacji w przeciągu 10 lat.

**WŁOCHY ROZSZERZAJĄ UPRAWĘ BAWELNY.** Uprawa bawełny we Włoszech na małą skalę istnieje oddawna, podobnie jak w Hiszpanii. Z powodu trudności, które posiada, obecnie to państwo w związku z wojną abisyńską, powstał plan zaprowadzenia plantacji bawełnianych na wielką skalę. Dla uzyskania 350.000 q bawełny rocznie dla potrzeb kraju zamierza się przeznaczyć na wyspie Sycylii 100.000 ha pod plantacje.

**ZAKAZ URZĄDZANIA CHOINEK WE WŁOSZECH.** Dbając o należyty stan lasów we Włoszech opracowano projekt rozporządzenia, które zakazuje urządzać choinkę podczas świąt Bożego Narodzenia. Jak wiadomo, Włochy posiadają bardzo nieliczne lasy (16% powierzchni zajmują lasy) i to przeważnie liściaste.

**WŁOSI PRZERABIAJĄ WINO NA SPIRYTUS.** Dotychczas przerabiano wino na spirytus w małej mierze. Ograniczenia wywozu wina z Włoch wskutek wojny, a równocześnie silne zapotrzebowanie materiałów pędnych do motorów zmusiły do rozpoczęcia przeróbki wina na spirytus na wilką skalę.

**RĘKAWICZKI DLA BELGJI, SUKNO DLA PERSJI, LOKOMOTYWY DLA CHIN I INDYJ.** W ostatnich miesiącach przemysł polski otrzymał kilka ciekawych i „egzotycznych“ zamówień. I tak z Gdyni na pokładzie angielskiego parowca wyruszyła do Szanghaju lokomotywa, wykonana w fabryce Cegielskiego w Poznaniu. Ta sama fabryka otrzymała też zamówienia na części lokomotyw od zarządu kolei w Indjach (Great Indian Peninsular Railways). Z Gdyni odszedł pierwszy w historii handlu polskiego ładunek amoniaku dla Japonii. Do Chin wysłano około 600 tonn blachy. Koleje jugosłowiańskie zamówiły w hucie „Piłsudski“ szyny kolejowe za 300.000 zł., a koleje bułgarskie w tejże hucie za 1 milion i 300 tys.. Persja zamówiła w grudniu sukien wełnianych w Bielsku za 100 tys. zł. Wilno wysłało w ostatnim miesiącu do Belgii, Anglii i Szwecji 5.000 par rękawiczek, a otrzymało zamówienia na miesiąc styczeń na 3 000 par.

**MOST POMIĘDZY EUROPA I AZJĄ.** Rząd turecki w najbliższym czasie przystąpi do budowy mostu, który ponad Bosforem połączy Konstantynopol z miastem Skutari, leżącym już w Azji. Mostem będzie przebiegać linja kolejowa, oraz dwie linje tramwajowe. Długość mostu wynosić będzie 2 700 metrów, a koszt około 50 milionów złotych. Dotychczas komunikacja pomiędzy Konstantynopolem a Skutari odbywała się przy pomocy parowych promów.

**PODZIEMNY LUBLIN.** Podczas odnawiania gmachu dawnego Trybunału Lubelskiego (najwyższy sąd w Polsce przedrozbiorowej dla ziem ruskich), natrafiono na obszernie podziemia. Jeden z lochów prowadzi aż do wsi Dys, odległej o 8 km od Lublina. Przepuszczalnie lochy podziemne służyły za więzienia, chociaż miały też i inne przeznaczenie. Nad odkrytymi podziemnymi budowlami rozciągnięto staranną opiekę.

**RADJO NA WSI POLSKIEJ.** Liczba radjostuchaczy rośnie od zeszłego roku bardzo silnie i pod koniec roku 1935 liczba ich przekroczyła 450 000. Silny przyrost radjostuchaczy istnieje na wsi, dla której jak wiadomo obniżono opłatę do 1 zł. W drugiej połowie zeszł. roku Polskie Radio ogłosiło konkurs na zwerbowanie jak największej ilości nowych abonentów na wsi. Zwycięstwo odniosła gmina Sobienie Jeziory (pow. garwoliński, woj. lubelskie), w której podczas 7 miesięcy przybyło 70 nowych odbiorników. Drugie i trzecie miejsce zajęły: Korycin (pow. Sokółka) o 56 — i Stok Ruski (pow. Siedlce) o 40 odbiorników.

**RUCH PASAŻERSKI W PORCIE GDYŃSKIM.** W listopadzie ub. r. weszło do portu gdyńskiego 463 statków o pojemności 425 713 tonn, a wyszło 443 statków o pojemności 429 875 tonn. Bandera polska z 170 553 tonn zajęła drugie miejsce po szwedzkiej, a przed niemiecką (99 944 tonn). Kolejność bander: Szwecja, Polska, Niemcy, Anglja, Danja, Norwegja, Stany Zjed., Grecja, Finlandja, Włochy i t. d.

**NA ŚLĄSKU ZAKWITYŁY CZEREŚNIE I WIŚNIE.** W styczniu b. r. w dwu miejscowościach powiatu rybnickiego zakwitły drzewa czereśniowe i wiśniowe. W innych okolicach Śląska pojawiły się biedronki i psiki, które normalnie podczas miesięcy zimowych przebywają na południu.

**NOWE DROGI I MOSTY W POLSCE W R. 1935.** W r. 1935 wykonano na obszarze naszego kraju 1333 km nowych dróg bitych i brukownych, 415 km dróg z ulepszoną nawierzchnią betonową, asfaltową, kostkową i klinkierową. Naprawiono dokładnie 1150 km dróg państwowych i 1476 km dróg samorządowych. Załatano 5149 km dróg państwowych i 6285 km dróg samorządowych. Wykończono 1540 m biezących mostów żelaznych i żelbetowych oraz 4582 m bież. mostów drewnianych. naprawiono ogółem 17753 mostów na drogach państwowych i 23937 mostów na drogach samorządowych.

**PARK NARODOWY W TATRACH.** Podsekretarz Stanu Prezydium Rady Ministrów Grzybowski przyjął delegację Ligi Ochrony Przyrody w osobach prof. B. Hryniewieckiego i ppłk. T. Kornilowicza. Delegacja przedstawiła rezolucje Zjazdu Delegatów Ligi w sprawie kolejki na Kasprowy Wierch i podkreśliła groźny dla idei Parku Narodowego w Tatrach precedens stwarzania faktów dokonanych, bez liczenia się z opinią miłośników Tatr.

Pan Podsekretarz Stanu zakomunikował delegacji, że rząd w najbliższym czasie przystąpi do realizacji form prawnych Parku Narodowego w Tatrach, przy czym p. Minister W. R. i O. P. powoła do współpracy instytucje społeczne, mające na celu ochronę przyrody.

**DOCHÓD ROLNIKÓW ZA UPRAWĘ TYTONIU NA POŁ. PODOLU.** Fabryka w Jagielnicy zakupiła w jesieni 1935 r. tytoniu w powiatach: czortkowskim, kopyczyńskim i zaleszczyckim, za 1 milion 700 tysięcy złotych.

**POCIĄG, KTÓRY UKŁADA TOR KOLEJOWY.** Polskie Ministerstwo Komunikacji zamówiło w hucie „Piłsudski“ specjalny pociąg, który ma układać mechanicznie tor na przygotowanym uprzednio nasypie. Wydajność pracy wynosi 3 km nowego toru w przeciągu dwu godzin.

**SZWAJCARJA ZAPROWADZA KOPALNIE NAFTY.** Na podstawie dłuższych badań geologicznych, przeprowadzonych w Szwajcarii przystąpiono do wierceń za ropą naftową. Spodziewane są pokłady ropy na głębokości 700—2000 m. Do nielicznych państw europejskich, posiadających czynne pola naftowe, przybędzie wkrótce Szwajcaria.

**RUCH PASAŻERSKI W PORCIE GDYŃSKIM.** O 1 stycznia do 30 listopada 1935 r. ruch pasażerski w porcie gdyńskim wyraził się ilością 23 836 pasażerów, z czego przyjechało 10 110 osób, wyjechało zaś 13 726. W listopadzie 1935 przyjechało 441 pasażerów (w tem ze Stanów Zjedn. 348), a wyjechało 1 011 pasażerów (w tem do Francji 531, do Stanów Zjedn. 320, do Anglii 149).

**OBROT TOWAROWY PORTU GDYŃSKIEGO** w listopadzie 1935 wyniósł 763 952 tonn, wobec 597 820 tonn w październiku tegoż roku. W listopadzie 1934 ogólny obrót towarowy wyniósł 703 944 tonn. Od stycznia do listopada 1935 ogólny obrót towarowy wyniósł 6 986 372 tonn, za taki sam okres 1934 r. 6 638 576 tonn.

**DODATNIE SALDO HANDLOWE W R. 1935.** Według tymczasowych danych Głównego Urzędu Statystycznego, handel zagraniczny Polski i Gdańska w 1935 r. przedstawiał się następująco:

przywóz 2 572 441 tonn, wartości 859 547 000 zł.

wywóz 1 343 840 tonn, wartości 925 040 000 zł.

Saldo za rok 1935 było więc dodatnie i wyniosło 65 943 000 zł.

**NOWE SCHRONISKO NA CZARNOHORZE.** W dniu 15 grudnia 1935 odbyło się uroczyste otwarcie nowego schroniska harcerskiego na stoku Kostrzycy w Czarnohorze.

**POŁÓW RYB W LISTOPADZIE 1935.** W listopadzie ub. r. złowiono na polskim wybrzeżu 1 250 300 kg ryb o wartości 264 639 zł. W porównaniu z listopadem 1934 r. połowy powiększyły się ilościowo o 730 000 kg, wartościowo zaś o 88 000 zł. Największym odbiorcą ryb były wędzarnie na wybrzeżu, które zakupiły 1 107 650 kg; na rynku miejscowym sprzedano 138 230 kg, a do Gdańska wywieziono 4 420 kg. Od stycznia do listopada 1935 łącznie polskie połowy ryb na Bałtyku wyniosły 10 237 460 kg, dalekomorskie zaś 1 741 300 kg.

## WŚRÓD KSIĄŻEK

**Mjr.-pil. St. Karpiński: Polskie skrzydła w moich lotach długodystansowych.** Książnica-Atlas. Lwów - Warszawa. Str. 264. Zł. 4.50.

Nie tak dawne są czasy, kiedy całe społeczeństwo polskie, pogrążone w ciężkim smutku i rozpacz po tragicznej śmierci zwycięskich bohaterów challenge'u ś. p. kapitana Żwirki i inż. Wigury, — w miesiąc potem zostało zdecydowanie podniesione na duchu i umocnione w silnej wierze we własne polskie siły lotnicze, gdy jeden z asów naszego lotnictwa przeniknął na polskich skrzydłach w głąb tajemniczej Azji aż do Kابلu, egzotycznej stolicy dalekiego Afganistanu, by następnie poprzez Persję, Irak, Egipt, Palestynę, Syryję i Turcję powrócić zwycięsko do Polski. Niezapomniany ten fakt został zapisany złotymi zgłoskami w historii naszego młodego lotnictwa.

Teraz dopiero ukazuje się w sprzedaży książka bohatera tego wielkiego lotu, majora - pilota Stanisława Karpińskiego, nosząca tytuł „Polskie skrzydła w moich lotach długodystansowych“. Czytelnik znajdzie w niej opis wrażeń i przeżyć w trzech wykonanych przez autora kolejno lotach długodystansowych: dookoła Polski w jednym skoku, dookoła Europy i wreszcie do Azji i Afryki, jak również przygotowania lotu do Australji. Przedmowa autora i ciekawy wstęp wprowadzają czytelnika w nieznaną świat zmagani lotniczych w walce o wspaniałe jutro polskiego lotnictwa.

Książka ta przynosi nowe walory literackie człowieka uskrzydłonego, który patrzy na świat poprzez wiry, niewidzialny ślad śmigła jego skrzydlatej chimery, stanowiącej dziesiętą czarownicą rzeczywistość XX-go wieku. Styl książki odpowiada zupełnie jej treści i mocą polskiego silnika wchodzi zwycięsko do serc czytelników.

Przeznaczona jest w pierwszym rzędzie dla młodzieży i jej poświęcona jest przez autora, ale zainteresuje każdego, komu drogą jest rozwijające coraz mocniej i dalej swe skrzydła nasze lotnictwo.

Ar.

**E. M. Schummer - Szermentowski: „Pod znakiem Pogoni“.** Książnica-Atlas, Lwów—Warszawa. Str. 141z. Cena zł. 2.70.

Lubimy wszyscy egzotykę. I oto zapomnieliśmy o tem, że tuż pod bokiem mamy sąsiada, który dla nas posiada wszystkie cechy narodu egzotycznego. Mówimy o Litwie. Oto kraj, z którym od lat siedemnastu nie utrzymujemy żadnych stosunków, ani politycznych, ani gospodarczych, ani komunikacyjnych. Prawie nie wiemy już dziś co za naród tam mieszka, czem się trudni i co dla ludzkości stworzył.

„O Litwie dalebóg że mniej wiem niż o Chinach“ mówi Kamerjunker w „Dziadach“. Słowa te dziś nabierają aktualności prawie wróżbiarskiej. O Litwie mniej wiemy niż o Chinach, skąd depesze dzień w dzień przynoszą nam świeże wiadomości, dokąd wysyłamy naszych specjalnych korespondentów, dokąd kierujemy nasze produkty i towary.

Z Litwą była sprawa ciężka. Doostatka nie wiedziało się nic, co się tam święci.

Żeby napisać list, trzeba było (i nadal trzeba będzie) mieć kogoś znajomego zagra nicą i drogą okrężną, skomplikowaną, uciążliwą, po długim czasie dopiero mieliśmy wiadomość o naszym krewnym, bliskim czy znajomym. A wszakże Kowno od Wilna leży zaledwie o kilkadziesiąt kilometrów, wszakże z brzegu Druskiennickiego jak na dłoni widać litewskie pikiety i chaty litewskich rolników.

Teraz już nieco się zmieniło. Już mamy tam własnych korespondentów, którzy doносят nam o wszystkim, co się w Litwie dzieje.

„Pod znakiem Pogoni“ — książka o współczesnej Litwie Schummera, pierwszego publicyisty, który spędził tam dłuższy czas, stanowi barwne, żywe ujęcie obrazu naszego północnego sąsiada. W książce tej każdy znajdzie to co go w Litwie najbardziej interesuje: jest tam mowa o litewskiej sztuce, literaturze, muzyce, teatrze, mu zeach, także o życiu gospodarczym, o wojsku, o sporcie, o cechach narodowych Litwinów, o życiu uniwersyteckim młodzieży, o życiu wsi litewskiej i t. p.

Wykaz literatury i źródeł uzupełnia tę interesującą i pożyteczną książkę.

Ar.

**Janusz Stępowski: Na morskich szanćach Rzeczypospolitej.** Wydawnictwo Ligi Morskiej i Kolonjalnej. Warszawa 1935. Skład Główny Inst. Wyd. „Biblioteka Polska“. Cena Zł. 3.50.

Utarło się zdanie, jakoby Polska tradycyji morskich na chlubny pokaz nie posiadała, a oto ukazała się książka, poddająca ten pogląd szlachetnej rewizji. „Na morskich szanćach Rzeczypospolitej“, utwór sceniczny Janusza Stępowskiego, jest kroniką historyczną 1635 roku, w którym to czasie doszły do głosu najpiękniejsze, niesłusznie dziś zapomniane plany morskie, precyzyjnie na daleką przyszłość zakrojone przez króla Władysława IV. Plany te z winy ówczesnego warcholstwa szlachty sejmowładztwa, nie zostały zrealizowane, jednak w przestrzeni czasu nie zginęły, zachowując w pełni swój wychowawczy drogowskaz. Na zbudowanie samodzielnego portu w Gdyni, już wtedy w obliczu nieuniknionej wojny ze Szwecją, zwrócił pierwszy w Polsce uwagę hetman Koniecpolski. Król Władysław ze swej strony, chociażby wbrew panom sejmowym i ich typowo lądowej polityce, fortyfikuje szanće morskie, a najlepszy pancerny dla nich widzi w silnej, dobrze uzbrojonej flocie wojennej. Uzdrowienie smutnej wówczas w Polsce strony gospodarczej w przededniu wojny i konieczności wypłacania żołdu armji, znajduje ten król w nowym, nieznanem wówczas źródle krociowych funduszków w cłach morskich. Dla gruntownego poznania Pomorza i wybrzeża, każe znakomitym topografom i inżynierom opracować pierwszą mapę Zatoki Puckiej i okolicy oraz twierdz Tczewa, Grudziądza i Gniewu.

Wiernie wspierają króla w jego wybiegających w przyszłość planach, światlejsze umysły nielicznych Polaków, dla których „Salus Rei Publicae suprema lex est“. Przepięknym uosobieniem tego pięknego patryjotyzmu jest główna postać dramatu Stępowskiego: pułkownik Lanckoroński, strażnik helski, który wiernie stoi na szanćach morskich Rzeczypospolitej, a choć w służbie tej wzrok stracił i siły swe sterał, żyje nadal mocą ukochania potężnego żywiołu morza i polskiej floty.

Niestety więcej było ludzi złych i ciemnych, którzy w tych czasach przeciwstawiali się rozumnym planom królewskim. Przedstawicielami tego szarego, ciemnego tłumu są tutaj: Czarski, kapitan kartaunów, wodzirej sejmowy oraz Łatek, szlachetka w wojennym zaciągu.

Konflikt między tym dwoma obozami jest osnową interesująco zainscenizowanej akcji, rozwijającej się na tle zdarzeń historycznych. Zatarg króla ze stanami szlacheckimi kończy się porażką króla i unicestwieniem jego planów. Tem niemniej

pełne rozmachu projekty ożywają w wizji ślepego strażnika helskiego, jawiając się przed jego niewidzącymi oczyma jako dalekie jasnowidzenie istotnych, rzeczywistych wyników pracy polskiej na morzu w przyszłości — realizowanych w naszych czasach.

Ar.

## ŚWIAT NA SREBRNYM EKRANIE

**PAPUA.** Kapitan statku „Papua“ zakontraktowany został dla przewiezienia ładunku, który został fałszywie zadeklarowany i ubezpieczony w towarzystwie asekuracyjnym. Wysłanie statku na nieuczęszczane szlaki miało być okazją do zatopienia statku przez zmówioną załogę i uzyskania premii asekuracyjnej. Głównym motorem spisku jest pierwszy oficer pokładowy Hawker. Funkcję drugiego oficera pełni córka kapitana a zarazem właściciela statku.

Plan spiskowców udaje się tylko połowicznie. Podczas szkwału spiskowcy mordują wiernego kapitanowi służącego, ranią ciężko kapitana, otwierają luki okrętowe chcąc zatopić statek. Spiskowcy ratują się na łodziach ratunkowych.

Szczęśliwie dla córki kapitana i jego samego, statek osiada na rafie skalnej. Córka wraz z ciężko rannym ojcem ratuje się na starej łodzi zachowanej w magazynie. Po długiej podróży docierają do wyspy zamieszkałej przez Polinezyjczyków.

Od tego momentu następuje szereg obrazów, które zapoznają nas z życiem na wyspach oceanu Spokojnego. Przedewszystkiem przedstawiona jest dobrze wieś palowa, schodząca w morze i jej mieszkańcy żyjący głównie z połowu ryb.

Akcja toczy się żywo dalej, przeplatana sensacyjnymi wydarzeniami (porwanie przez ludożerców narzeczonego, udającego się na poszukiwanie rozbitków, ratunek przy pomocy rakiet świetlnych i t. p.). Ale nie to interesuje nas najwięcej. W toku akcji zaznajamiamy się z systemem sygnalizacji, używanej przez tubylców na tamtamach. Dzięki „depeszy“ nadanej z wyspy na wyspę do zaprzyjaźnionego krajowca Mao, udaje się zniweczyć plan wysadzenia przy pomocy dynamitu wraku „Papua“ dla nadania pozorów wiarygodności zeznań pierwszego oficera o utonięciu statku. Zmobilizowana przez Mao flotylla krajowców spieszy z pomocą. Dzięki temu epizodowi nabieramy właściwego wyobrażenia o żegludze Polinezyjczyków na wątych łodziach po bezkresach wodnych oceanu Spokojnego.

## ROZRYWKI

Redakcja przeznaczając następujące nagrody działu „Rozrywek“:

Nagrody I. Konkursu dla autorów zagadek:

1-sza: **K. Jodko-Narkiewicz:** W walce o szczyty Andów.

2-ga: **St. Karpiński:** Polskie skrzydła w moich lotach długodystansowych.

3-cia: Roczna prenumerata „ZBLISKA i ZDALEKA“.

Nagrody VII Konkursu za najlepsze rozwiązania zagadek:

1-sza: **J. Rychliński:** Przygody Krzysztofa Arciszewskiego.

2-ga: **J. St. Bystrzeń:** Alger.

3-cia: Półroczna prenumerata „ZBLISKA i ZDALEKA“.

Czytelnicy, przysyłający rozwiązania zagadek z załączonym kuponem, biorą tem samem udział w plebiscycie na najlepsze zagadki.

Wyniki obu konkursów (przedstawionych szczegółowo w grudniowym zeszycie „Zbliża i Zdaleka“) będą ogłoszone w zeszycie majowym.

Rozwiązania zagadek przysyłać tylko z wyciętym kuponem.

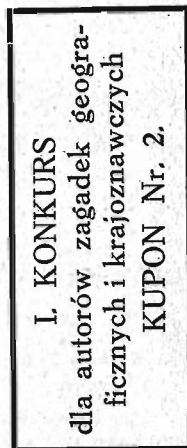
## KONKURS VII (c. d.)

### 1 a. LOGOGRYF

(U. D. H.)



Stolica państwa bałtyckiego.  
 Wyspa na oc. Atlantyckim.  
 Wyspa na morzu Śródziemnem.  
 Stolica kolonii brytyjskiej.  
 Święte miasto islamu.  
 Wyspa na Adrjatyku.  
 Wyżyna w Azji.  
 Port w Indjach.  
 Fort w Stanach Zjednoczonych.  
 Góry w Azji.  
 Miasto pow. w Polsce.  
 Rzeka w Afryce.  
 Lasy podmokłe półn. Azji.  
 Dopływ Dunaju.

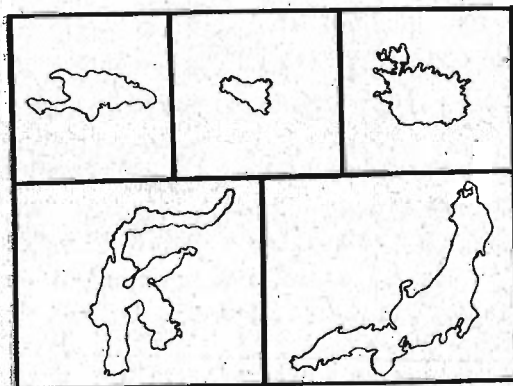


Rząd środkowy da rozwiązanie.

## ZAGADKI GEOGRAFICZNE

(U. D. H.)

2 a.



Podać odpowiednie nazwy.

3 a.



Odgadnąć nazwy miast.

## OD ADMINISTRACJI.

1. Prenumerata „ZBLISKA i ZDALEKA” zostaje obniżona:

roczna z 3'20 zł. na 3'— zł.  
półroczna z 1'75 zł. na 1'60 zł.

Cena pojedynczego zeszytu niezmieniona — 35 gr.

2. Prenumeratorom, którzy już opłacili prenumeratę według normy dotychczasowej — nadpłaconą różnicę 20 gr., względnie 15 gr. zaliczy się na następny okres.
3. Przy zamawianiu prenumeraty prosimy o wyraźne zaznaczenie, od którego zeszytu zacząć wysyłkę czasopisma.
4. Wszelkie należności prosimy przekazywać za pośrednictwem **przekazów rozrachunkowych** lub na konto **P. K. O. 501.002.**
5. Przy zamawianiu pojedynczych zeszytów lub kompletów prosimy doliczać do należności opłatę na przesyłkę pocztową według taryfy dla druków: 1 egz. — 10 gr.; 2 egz. — 15 gr.; 3 egz. — 25 gr.; 6—9 egz. — 50 gr.; 10—20 egz. — 60 gr.;
6. Zamówienia kompletów czy pojedynczych zeszytów będziemy wysyłali za „**zaliczeniem pocztowym**“, o ile należytość z doliczeniem opłaty pocztowej nie zostanie nadesłana uprzednio.
7. Koła Krajoznawcze Młodz. Szk. otrzymują 10 gr. od sprzedanego egzemplarza „ZBLISKA i ZDALEKA”.
8. Roczniki „ZBLISKA i ZDALEKA” z lat poprzednich można nabyć w Administracji:
 

rocznik 1933 za 4'50 zł.  
„ 1934 za 4'— zł.  
„ 1935 za 3'50 zł.

Koła Krajoznawcze Mł. Szk. otrzymują 20% rabatu.

9. Za wysyłane w 1935 r. zeszyty prenumeratom, którzy po upływie pół roku nie odnawiają prenumeraty — należność będzie liczona jak za zeszyty pojedyncze, z doliczeniem pocztowej opłaty manipulacyjnej.
10. Zawiadomienia prenumeratorów o nieotrzymaniu zeszytu są **bezpłatne**, o ile są wysyłane w formie kartki pocztowej, lub niezaklejonego listu z wyraźnym napisem, w prawym górnym rogu: „**Reklamacja gazetowa**“.